

ZE UZPOMÍNEK JAROSLAVA SEIFERTA

Komín s větrnou přílbicí obrací svoje hledí za prchajícím větrem. Ohlédneme-li se za časem, který nás minul, spatříme leda modrou dálku vzpomínek téměř čirých. Obrysy událostí a podob jsou neurčité, měnící se neustále jako obrysy kamene nad vodou, která, naplněna zeleným světlem, plyne.

Vftr, čas a voda.

V kouři dýmky spatřil jsem jednoho večera spanilá souhvězdí. Byly to hvězdy, které se třepaly nad zavřenými očima mých dětských dnů, nad sklenky Rajske zahrady, nadýmajícími se vůněmi květin, jejichž jména zapomínáme dříve, než se odlepí z našich rtů. Byly to hvězdy, které se jiskřily nad troudem lehce vznětlivého mládí.

V tu chvíli zahlédl jsem nablízku výkladní skřín předměstského cukráře. Žhnula barvami spektra. Modré fialky a červené maliny v broušených sklenicích, jaro a léto z cukru jako umělé hedvábí. Hromada cukrkandlu připomíná drůzy (*t.j. nepravidel - ně rostlé skupiny krystalii*) polodrahokamu na tvé dlani.

Duha sladkostí se rozplývá, stará toužení rozněcují se znovu vzpomínkami.

Na modrý klobouk a červenou pentli ve

voňavém copánku čekal bych dnes marně pod monstrózním činžákem s věží a rybím okem hodin. Pentle a copánky se již dávno nenosí. Avšak staré pošetilosti z těch dob opakujeme dodnes, marně umfrajíce, bůhví pokolikáté, pod dívčými řadry.

A na Vás si vzpomínám, tatínku a maminko, ach běda, proč jste mě tenkrát víc nepráskali! Tu je bič, kterým jsem proháněl svou káču, tu jsou barevné kuličky, odřené zběsilou hrou, tu jsou zamilovaná psaníčka a rukopis první básně.

Vlaky projíždějící stokrát za den před našimi okny, byly vždy na jaře zpola zahaleny do rozkvetlých akátů. Vysedávali jsme dlouhé večery na visuté pavlači, kde, jako na známých zahradách Semiramidiných, kvetlo přátelství i ostnaté bodláčí klevet:

pavlač nás mřížemi sevřela
jak měkkými prsty objala by žena -
nebe je plné hvězd
a pod hvězdami

na všechny rány, na všechny
rány nějaký balsám jest.

Otevřeným oknem kuchyně doléhal tikot hodin. Ještě dnes poznal bych jej mezi jinými. Byl to hlas domova.

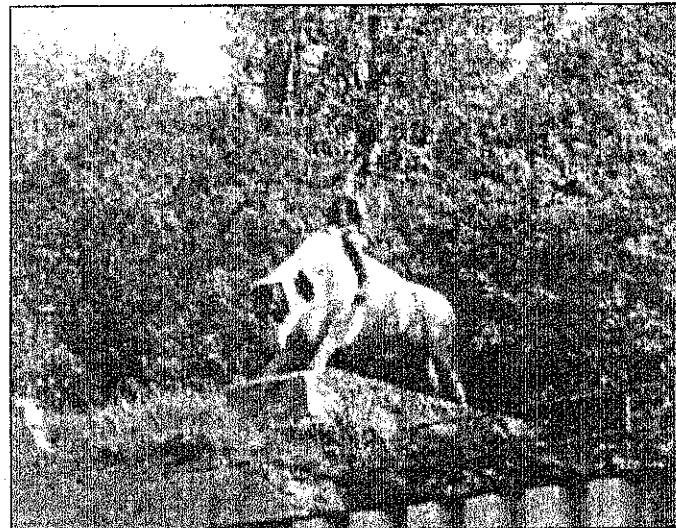
Hlas domovnice.

OSUD JESENIOVY ULICE A - BÝKA

Během přestavby Žižkova došlo i na ulici Jeseniovu, která byla tou nejtypičtější žižkovskou ulicí. Začíná u ulice Prokopovy, poblíž místa, kde stála legendární Bezovka, pokračuje po severní straně Vrchu sv. Kříže, kolem Parukářky, dále pak přes ulici Jana Želivského, až k ulici Na Vackově; stáčí se k ulici Koněvově a končí.

V 70. letech minulého století byla Jeseniova ulice demolovaná mezi Prokopovou a Ostromečskou. A právě tato část byla mnohokrát zmíněna v literárních dílech a ve filmu. Například Ivan Olbracht (Anna Proletářka), František Sauer (Franta Habán ze Žižkova); ve filmu pak „Láska mezi kapkami deště“ s Vladimírem Menšíkem v roli ševce.

V době demolice této ulice probíhala i výstavba kolektoru, tj. tunelu tehdy nejčastěji kruhového průřezu, ve kterém jsou pro snadnější dostupnost umístěny elektrické kabely, ply-



kdo odcizil. Jeho odstranění bylo příčinou smrtelného úrazu po pádu ze schodů.

V té době Inženýrské a průmyslové stavby zajišťovaly také výstavbu masokombinátu v Písnici. Jeho vstupní bránu měla zdobit socha býka ve skutečné velikosti. Protože k tomu nedošlo, zbytečný býk skončil na opěrné zdi Vrchu sv. Kříže v Jeseniově ulici (proti vyústění Blahoslavovy ul.). V průběhu let byl býk postupně poškozován vandaly a jeho torzo bylo při nové moderní zástavbě odstraněno.

Jan Schütz

TAJEMSTVÍ URCHU SVATÉHO KŘÍŽE

Pahorek sv. Kříže, po vrchu Vítkově druhá nejvýznamnější výšina na Žižkově. Kopec, který znám důvěrně již od dětství. Jako školáci jsme mu říkali „Savana“ i „Kopec“, ale po nejvíce - aniž jsme věděli proč - „Zámeček“.

Teprve později jsem se dověděl a na starých vyobrazeních uviděl, že hned vlevo nad scho-dištěm vedoucím z dnes již zaniklé Nákvasovy ulice, skutečně stával jednoposchodový barokní zámeček č. 5 s prejzovou střechou. Vznikl prý v první polovině 18. století a za epidemie cholery ve druhé polovině století devatenáctého sloužil za ošetřovnu. Zámeček byl beze zbytku zbourán ve druhém desetiletí 20. století, když horní okraj lomu na šterk na západní straně vrchu - za Bezovkou - postoupil až do jeho těsné blízkosti.

Také Bezovku zbourali, a to v době, kdy mi byly tři roky. Na dně samotného a (z Lupáčovy ulice) ohradou obehnaného bývalého lomu zůstalo tzv. „Bezedné jezírko“. Kvůli plaňkovému plotu nahoře a neprostupné ohradě dole jsem se až k bezednému jezírku nikdy nedostal. Jednou však zmizelo a jeho místy dnes projíždějí stovky automobilů prodlouženou Prokopovou ulicí.

Opačná východní strana Vrchu sv. Kříže bývala za mého dětství a mládí rovněž uzavřena plotem. Za ním se nacházela Parukářka - objekty kapslovny aneb Sellier a Bellot.

Továrna na střelecké zápalky (kapsle), těsně před druhou světovou válkou přestěhovaná do Vlašimi.

Jako kluci jsme mohli využívat především temeno kopce, třeba k vypouštění draků, ale zejména jižní straně, vhodné k sáňkování a obrácené k Milíčovu domu a olšanskému rybníčku. Zde dole se při ulici Chelčického rozprostíraly objekty Libeňského dvora, se sběrnou surovin zvanou U Smetanky, s konírnami, byty a s dřevěnou kinomechanickou dílničkou pana Bohumila Budínského.

Já, tehdy desetiletý, jsem koncem války společně s mladším bráškou Frantou a bratránkem Ferdou nosil velmi často jídlo naší 86leté babičce Julianě Čvančarové. Do jejího bytu v Kalvínově ulici (Roháčova), těsně u Perštyňova náměstí (dnes Náměstí barikád). Chodili jsme tam výhradně přes Vrch sv. Kříže, a to nejprve kolem západní strany Güttingova Olšanského dvora, Nákvasovou ulicí na schodiště a pak po kopci souběžně s ulicí Jeseniovou a přes ulici Tovačovského ke kostelu sv. Anny. Babička zemřela 8. ledna 1945 a od té doby jsem do domu čp. 1099, v němž bydlela, nevročil.

Na „Křížek“ či „Zámeček“ jsme si však chodili hrát stále. Jednou jakási cizí a nám nepřátelsky naladěná parta výrostků nás zcela bezdůvodně zasypala sprškou ostrých kamenů a mně způsobila značně krvácející ránu na hlavě. A protože jsem si tehdy psal deník, mohl jsem s jistotou potvrdit, že incident se stal ve středu 28. února 1945. Dva týdny po náletu na Prahu, a v den, kdy Sověti útočili na Kolberg a Američané na Iwo Jimu.

Ještě jeden den mi navždy utkvěl v paměti. 5. květen 1945! Ráno jsem šel s Frantou, Ferdou a naším starším kamarádem Jardou Koubským přes kopec do Kalvínovy ulice. Ke knihaři Fišaroví, vyzvednout svázaný V. ročník Mladého hlasatele. Cestou tam jsme ještě neviděli nic mimořádného. Avšak cestou zpět jsme již u jednoho domu ve Weisově ulici (Kaplářova) zahlédli skupinu občanů vyvěšujících československý prapor! A za pár minut poté jsme již z kopce viděli, že z oken policejního komisařství v Lupáčově ulici již visí československá, americká a britská vlajka!

V následujících letech jsem s partou kamarádů podnikal na Zámeček vycházky, a ještě jako šestnáctiletý občas chodil sáňkovat nebo jezdit na kole. - Jenže v té době se velká část kopce stala již lidem nepřístupnou. Někdy od roku 1950 tam začaly utajované výkopové práce a mezi obyvatelstvem se začlo proslýchat, že stejně jako pod vrchem Vítkovem (Žižkovem) vznikají prý i v útrokách Vrchu sv. Kříže kryty pro případ atomové války!

Že na tom něco bylo, zjistil jsem až po letech, když jsem na temeni kopce zahlédl několik betonových a bunkry připomínajících větracích šachet, a na úbočích různých světových stran vrchu objevil čtvero pancéřových vrat.

Ale dostat se dovnitř nebylo naprosto možné. Kdykoliv jsem šel okolo, brány bývaly neprodyšně uzavřeny.

Až 19. října 2004, zásluhou představenstva našeho Klubu přátel Žižkova a organizace Koniklec, bylo mně i řadě zájemců umožněno vstoupit do dosud neznámých prostor úkrytu Civilní ochrany Bezovka. Sešlo se nás na „Křížku“ asi šedesát, a po krátké vycházce naučnou stezkou po temeni, odebrali jsme se ke vchodu na severním úbočí kopce, přibližně v místech nad Ostromečskou ulicí.

Kdybych tak mohl popustit uzdu fantazii a inspirovat se třeba osudem Indiána z Twainova Dobrodružství Toma Sawyera, mohl bych začít i takto...

„Odtlačili jsme silná kovová vrata a za blikavého světla loučí a kapesních svítilen vstoupili do temných, celé roky lidmi nenavštívených prostor. Za vraty ležela lidská kostra, třímající ve skeletu horní končetiny vyhaslou a zaprášenou baterku.“ Anebo: „Vzduch zde byl takřka nedýchatelný. Hejna krys prchala před světlem baterek do temnot. Hoši Rychlých šípů stáli na rozcestí asi sedmi chodeb, z nich jedna byla skoro do výše svého stropu zasypaná rozbouraným zdívkem...“ (Jaroslav Foglar, Záhada hlavolamu)

ALE NE, NIC - OPRAVDU NIC TAKOVÉHO!

U vstupních ocelových vrat nás uvítal v jedné osobě správce a údržbář podzemních prostor. Vedl nás žárovkami osvětlenou chodbou dál. Sestupovali jsme širokým točitým schodištěm do nitra kopce. Následovala chodba a z ní několik na všechny strany rozvětvených dalších.

Dověděli jsme se, že labyrint ražených chodeb a místností vznikl od začátku let padesátých a výstavba se protáhla až do let šedesátých. Pro jediný účel. Aby v případě atomového napadení poskytl obyvatelstvu úkryt a zajistil jim přežití při radioaktivním zamoření venkovního ovzduší nejméně 8 hodin. Proto je zde dodnes dbáno na kontrolu a údržbu osvětlení, elektroinstalace a rozvodu vody, a je udržována stálá teplota 12 °C. V dlouhých chodbách jsou uloženy khaki torničky s plynovými maskami, včetně vaků pro nemluvněta. Určitý stupeň zatuchliny však cítit je. Prošli jsme křižovatkou chodeb s namalovanými šipkami a nakonec jsme na úpatí vrchu sv. Kříže vyšli na denní světlo.

Závěrem lze říci, že exkurze do spleti podzemních kasemat ve mně zanechala nezapomenutelný zážitek, spojený s obohacením o novodobou historii mého rodného Žižkova.

Miroslav Čvančara, listopad 2004

ZÁSOBOVÁNÍ PRAHY VODOU

Do konce roku 1913 byla Praha zásobována vodou říční, která byla rozváděna u-ličným potrubím až do příbytků. Ačkoli se k pití nehodila, přece se v některých domácnostech pila a proto zejména tyfus byl v Praze stálým hostem a někdy propukával epidemicky. Když se konečně ukázalo, že starý vodovod pro budoucno nedostačuje a že většina studnic nemá vody zdravotně bezvadné, usnesla se r. 1899 zastupitelstva Prahy, Karlína, Smíchova, Žižkova a Vinohrad po svědomitých výzkumných pracích, že vybudují s p o l e č n ý j e d n o t n ý v o d o v o d v území při stoku Labe s Jizerou, poblíže obce Káraného u Toušeně. Celé toto území je vytvořeno z nánosů obou řek, v nichž převládá písek a štěrk. Mocnost těchto vrstev ko-

lísá mezi 3 až 12 metry. Jejich spodina je z nepropustné opuky, a proto prší-li nebo taje-li sníh, voda nasákne pouze do písčitého nánosy, v němž dostupuje podle mocnosti vrstvy výšky 2 až 11 m. Potom se jmenuje voda spodní.

Se stavbou jednotného vodovodu bylo počato r. 1909. Jmenované obce koupily pruh pozemků podél Jizery v šíři 15 m a v délce 30 km. V tomto území bylo dosud vyhloubeno 613 studní, z nichž 7 je artézských. Jednotlivé studně jsou od sebe vzdáleny 20 až 40 m.

V území podél dolní Jizery a podél Labe směrem k Boleslavi je navrtáno 606 studní o hloubce od 8 do 12 m. Jsou to litinové trubice o průměru 15 cm, zapuštěné do nánosy až na opukové dno. Dolní část je dřikovana

a jmenuje se *filtrační koš*. Aby nevnikal dovnitř písek, je koš obalen hustým *pletivem* z pocínovaného drátu měděného. Do této trubice je zapuštěna jiná užší, která je vyvedena ven a v podobě násosky do velké, níže položené *sběrné studně*. K ní jsou připojeny násosky celé řady jiných studní,

takže voda vytéká ze všech společným vyústěním do sběrné studně. Takových skupin po 50 až 150 studních je v celém obvodu několik.

Vedle těchto studní je v káranském území vyhloubeno ještě 7 studní artézských, které vnikají opukou až do pískovců pod ní a končí na břidličnatém podkladě. Jejich hloubka je 32 až 80 m. Voda z artézských studní obsahuje značný podíl železa; proto se dříve odželezuje, než se vypustí do ostatní vody.

Ze sběrných studní teče voda potrubím do hlavní *rozdělovací studně* v Káraném, kam je přímo čerpána také voda z oddílu

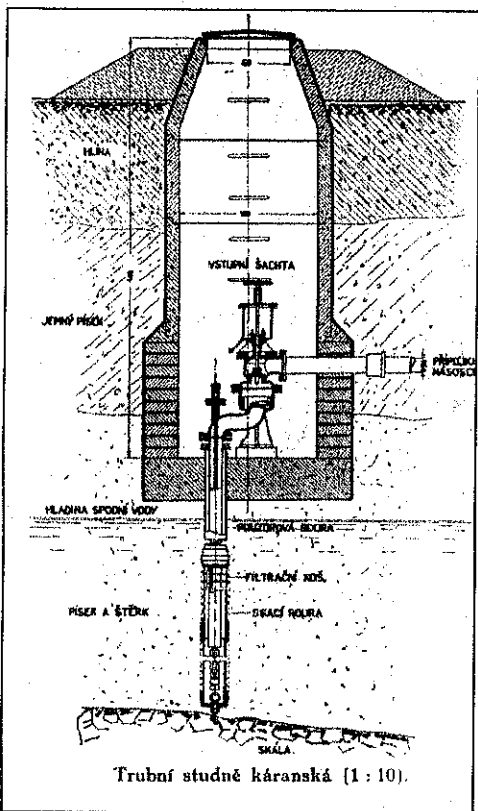
dolnolabského. Odtud vytéká voda do dvou nádrží, z nichž se čerpá pumpami a vytlačuje potrubím do dvoudílného *vinohradského vodojemu* na Floře. Výškový rozdíl hladin v Káraném a na Vinohradech je 150 mj.

Ve strojovně káranské jsou vedle drobnějšího zařízení čtyři pumpy a dva parní stroje s generátory na výrobu elektrického proudu. Jediná z těchto pump vytlačí za 24 hodin 30 000 ml vody.

Hlavní čili výtlačné potrubí je z litinových hrdlových trub o průměru 110 cm. Spojení trub je utěsněno dehtovými provazci konopnými a měkkým olovem. Potrubí je uloženo 1,5 m pod vrchem a měří v celku 23 km. Voda v něm se pohybuje rychlostí 1 m za vteřinu, takže se z Káraného dostane na Vinohrady za 6,5 hodiny.

Pumpy nevytlačují vodu až na Vinohrady, nýbrž jen do Počernic, kde dostupuje vodovod nejvyššího místa, tj. 106 m nad Káraným. Na tomto místě stojí věž a v ní 11 m vysoká trubice, nasazená přímo na potrubí. Káranské pumpy vhnějí vodu až do této trubice, aby měla spád. Odtud teče voda přirozeným spádem přes Svěpravice údolím Rokytky do Malešic; dále k Olšanům a podél černokostelecké silnice do dvojitého vodojemu na Floře, v němž se udržuje hladina ve výši 4 m.

Z vodojemu na Floře se vyvádějí tři hlavní potrubí. První z nich vyústuje do tří vodojemů na Karlově, které dále napájí vodojem na Bulovce v Libni a vodojem na Letné. Z těchto vodojemů jsou zásobovány vodou Vyšehrad, Nové Město, Staré Město, Josefov, Holešovice s Letnou, část Malé Strany a Hradčan, Karlín, dolní Libeň, Vysočany, Podolí, Dvorce a Dejvice. Z vodojemu na Bulovce se vytlačuje voda do vodojemu na Stráži a do věže nad Mazankou.



Trubní studně káranánská (1:10).

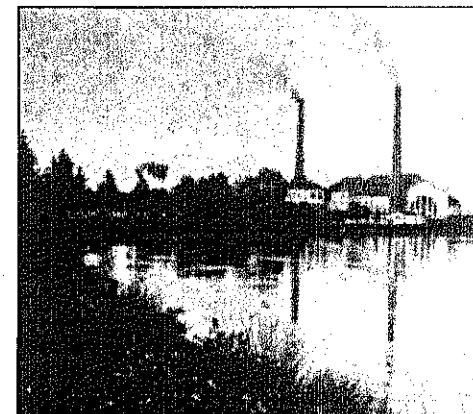
Vodojem na Stráži zásobuje vodou střední pásmo Libně a věž nad Mazankou zásobuje vodou horní Libeň a Kobylisy. Z vodojemu na Letné se vytlačuje voda do vodojemu na Petříně, z něhož se rozvádí do horní Malé Strany a Hradčan, do Střešovic, Střešoviček, do Břevnova a Bubenče. Od roku 1923 mají káranskou vodu také Nusle.

Druhé potrubí z Flory vyústuje do dvou vodojemů v Korunní třídě na Vinohradech. Z nich se zásobuje dolní pásmo Vinohrad. Mimo to se zde přečerpává voda do jednoho vodojemu vodárenské věže, z níž teče do horních Vinohrad, Žižkova a St. Strašnic.

Třetí potrubí z Flory přivádí vodu do vodojemu na Santošce, z něhož se zásobuje Smíchov, Zličov a Hlubočepy. Mimo to se odtud přečerpává voda do vodojemu na Malvazinkách, který dodává vodu hornímu Smíchovu, části Kosíř a Radlicům.

Roku 1908 dodal káranský vodovod celkem 24,5 milionu ml vody. Teplota vody cestou z Káraného do Prahy se téměř nemění. Zajímavé je, že nejstudenější bývá v květnu a červnu, kdežto v prosinci a lednu její teplota poněkud stoupne, což je pro pitnou vodu příznivá vlastnost. Káranánská voda je bezbarvá, jiskrná a chuti osvěžující. V litru této vody je průměrně 0,3 rozpuštěných solí. Její celková tvrdost je průměrně 13,3. Povaří-li se, vyloučí se z ní tolik solí, že její tvrdost klesne asi na 2,7. Protože vody s tvrdostí od 8 do 16 jsou prostředně tvrdé, je káranánská voda i po této stránce výhodná. Pro praní a napájení kotlů se musí měkkčit.

Obce ležící na obvodě hlavního města Prahy nemají káranské vody a proto používají vody studniční. Také ve vnitřní Praze se dosud udržují některé studny v dobrém stavu a voda v nich se časem zkouší. Studně na Staroměstském a Malém náměstí jsou stále v činnosti. Elektrickým čerpadlem se z nich napájí několik uličních stojánek na Starém Městě, Josefově a Novém Městě. Podobnou studni má i obecní dům na Smíchově. Prameny z Kinského zahrady do-



Vodárna v Kárném

dávají vodu do uličních stojánek na Smíchově a na Malé Straně. Košíře mají mimo vodu káranskou také pitnou vodu ze Zličína. Do některých míst na Malé Straně a Hradčanech je vedena pramenitá voda ze skalních štól mezi Libocí a Střešovicemi. Vršovice a Michle jsou zásobovány spodní vodou ze čtyř studní na pravém břehu vltavském poblíž branického pivovaru.

Také vltavskou vodu dosud čerpají některé vodárny. Smíchovská parní vodárna, ležící u železničního mostu, čerpá vodu do vodojemu v sadech Na skalce, jenž zásobuje říční vodou Ringhofferovy závody. Vinohradská vodárna leží na vltavském břehu u Podolí a čerpá vodu do jedné komory věžového vodojemu v Korunní třídě. Z ní teče voda do Nuslí pro státní dráhu a částečně do Podolí. Poblíž Bulovky v Libni je vodárna Schoelerova, která vytlačuje vltavskou vodu do vodojemu na Proseku, jenž zásobuje Prosek, horní Vysočany a cukrovar v Čakovicích.

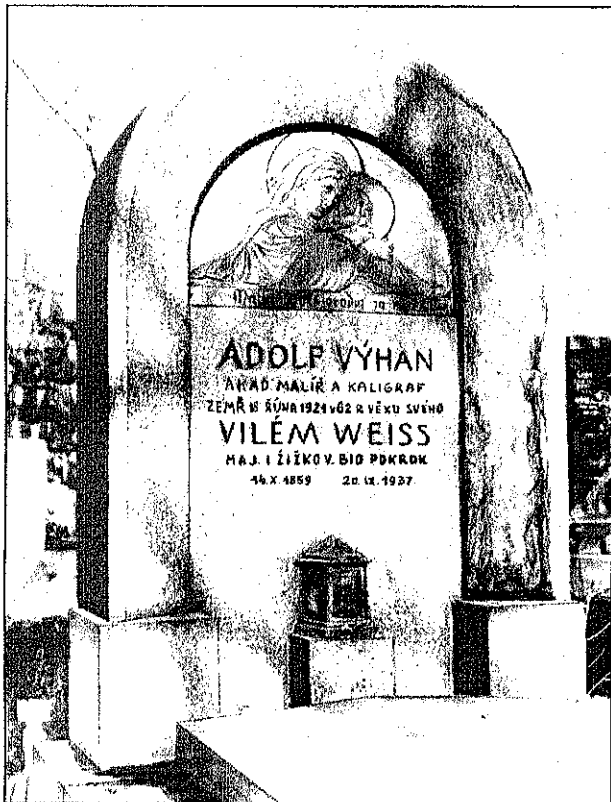
Z uvedeného je patrné, že Prahu čeká ještě nesnadný úkol zásobit zdravou pitnou vodou i ostatní nově připojené části a zavést do ulic říční vodu, jíž by se splachoval prach a bláto.

Úryvek z knihy *Naše Praha z roku 1924* (Pokračování příště.)

VILÉM WEISS

ŽIVNOSTNÍK, DIVADELNÍK A KINOMAJITEL

Podzim 2004. Několik desítek metrů pod schodištěm spojujícím Seifertovu a Chlumovu ulici, nahlížím otevřenými vraty do nádvoří. Sleduji výkopové práce nutné k rozšíření filmového ateliéru. Tam kde je dnes hluboká jáma, stávala před 65 lety projekční kabina Weissova letního biografu. A za rohem ve Štítného ulici čp. 1233/34, v budově dnešního filmového ateliéru Pokrok, bývalo oblíbené kino.



1926), cestovatele Enriqua Stanka Vráze (1860-1932), herce Antonína Marka (1862-1938) či humoristu Josefa Švába-Malostranského (1860-1932). Navíc byl členem četných korporací a dobročinných spolků, jako Vlastenecko-dobročinné obce Baráčníků, Ústřední jednoty českého herectva, Spolku českých majitelů kinematografů, Zemského svazu kinematografů v Čechách, Sboru dobrovolných hasičů, Řemeslnicko-živnostenské jednoty, i zakládajícím členem místní tělocvičné jednoty Sokol.

A přesto, že ještě před sedmdesáti roky snad nebylo žižkovského občana, kterému by jméno Vilém Weiss či biograf „Vajsák“ nic neřikaly, dnes tento zapomenutý muž nemá již na vlastním hrobě ani jmenovku!

Letní biograf zanikl navždy v červnu 1939, v důsledku požáru přilehlého uhelného skladiště. Kino v budově, původně nazývané „I. žižkovské kinematografické divadlo“, od prosince 1931 vybavené zvukovou aparaturou, a v červnu 1934 přejmenované na „Bio Pokrok“, zaniklo v roce 1949. Tehdy se změnilo na malířnu plátěných filmových reklam, tzv. markýz, a později na dosud existující filmový ateliér.

Pravděpodobně bychom na Žižkově již stěží hledali pamětníky, kteří osobně znali spoluzakladatele původního divadla Pokrok a majitele dvou nástupnických biografů – Viléma Weissse. Pro svůj tehdejší nízký věk jsem se s ním nestačil seznámit ani já, i když patřil do okruhu obchodních partnerů a přátel mého otce a strýce. A pan Weiss měl kamarádů a blízkých známých opravdu mnoho. Například Dismase Šlambora alias Viktora Ponrepa (1858-

Zemřel několik dnů po smrti prezidenta T. G. Masaryka – 20. září 1937, a byl pochován na olšanském VI. Hřbitově, na oddělení 6a v hrobě č. 8. Avšak protože manželé Weissovi vlastní děti neměli, jejich dědicové asi před třiceti lety hrob přenechali rodině Musilově.

Vilém Weiss se narodil 14. října 1859. Byl střední postavy, stále čiperný a vždy s veselým až šibalským úsměvem. V přízemí svého jednoposchodového domu čp. 18 v Táboritské ulici (dnes na jeho místě stojí Hotel Olšanka), měl lakýrnickou živnost, specializovanou na nátěry a údržbu hřbitovních křížů, náhrobních mířů a podobných funerálních atributů.

Byl nejen ochotným lakýrníkem, ale zároveň zapáleným divadelním ochotníkem. Už jako šestnáctiletý začínal v místním kulturně osvětovém kroužku Peabody, poté přešel k čtenářsko-ochotnické jednotě Tyl, a od roku 1884 působil v ochotnickém sdružení Pokrok, později přejmenovaném na Družstvo pro zbudování lidového divadla v Žižkově. K tomu navíc propůjčoval svůj hlas marionetám v Petržilkově loutkovém divadle v Chlumové ulici čp. 236.

Vilém Weiss se nejlépe cítil ve fraškách, v komických rolích, jaké vytvářel jeho dávný vzor Jindřich Mošna. V postavách bodrých, rtuřovitých, srdečných mužíčků, prostoupených lidovým humorem.

Zahrál si dokonce i ve třech ještě němých filmech! Již v roce 1913 ztělesnil kostelníka Karásku v dramatu „Zkažená krev“, v r. 1920 zahrál hostinského v melodramu „Magdalena“ a v roce 1926 vytvořil úlohu souseda Kabeláka v první verzi filmu „Pantáta Bezoušek“.

I když tudíž můžeme Viléma Weissse považovat za muže všestranných zájmů a dovedností, právem mu náleží predikát průkopníka kinematografie. A to nejen v naší městské části, ale v celkovém rámci českých zemí.

Koncem října 1909 totiž v prvním poschodí Bezovky otevřel svůj „Lidový biograf“, po Edisonu bratří Moravcových druhé stálé kino na Žižkově vůbec.

Jak bývalo v prvních desetiletích kinematografie – tudíž ještě za Rakousko-Uherska – zvykem, pod projekčními plátny biografů či „divadel živých fotografií“, stávali poblíž pianisty takzvaní vykladači obrazu a slovně doplňovali veškeré dějové asociace. Rovněž i pan Weiss ve své typické kulaté čapce zaujímal místo pod spodním orámováním plátna, ukazoval kulečnickovým tágem, a za občasného napití se ze džbánku vtípnými i rádoby vtípnými a zcela improvizovanými poznámkami komentoval předváděné filmy.

V letních sezónách 1910 a 1911 přemístil promítací zařízení do zahrady dnes již dávno zbořené restaurace „U zlatého soudku“ na Poděbradově (Koněvově) třídě čp. 151 (naproti sokolovně), a s příchodem chladnějších dnů provozoval kinematograf opět v Bezovce.

Železné
náhrobní kříže
a
svítilny
dobře zlacené a se zárukou doporučuje
Vilém Weiss
lakýrník
v Olšanech čis. 18.
Opravy křížů a zábradlí za nejlevnější ceny se přijímají

V duchu však přemýšlel, jak by svůj podnik přestěhoval do vhodnějších a větších prostor, které důvěrně znal a kde by mohl angažovat až jedenáctičlenný orchestr k akustickému podbarvení němých filmů. A to do někdejšího divadla Pokrok ve Štítného ulici.

Abych čtenáře blíže seznámil se všemi okolnostmi, předkládám dvě kapitoly ze 350stránkového strojopisu, který jsem psal od dubna 1971 do března 1975 jako faktografickou knihu Biografie biografů. Ta však nebyla nikdy vydána!

Miroslav Čvančara, říjen 2004



DIVADLO POKROK

Skončila prusko-rakouská válka. Nad hroby tisíců mužů padlých u Hradce Králové, se zazelenala tráva. Země se zvolna vzpamatovávala z těžkých ran. Lidé potřebovali zapomenout na přežití útrapy.

V roce 1868 přišel shromažďovací zákon, umožňující příznivé podmínky pro vznik lidových zábavních podniků. Pražské šantány napodobovaly Vídeň a Paříž, ale náplní kupletů dokazovaly, že stojí v rodné půdě.

Téhož roku byly v původní staré restauraci Bezovce položeny základy čtenářsko-ochotnické jednoty Pokrok. Odloučenost od vnitřní Prahy, a zejména nedokonalé přístupové cesty donutily spolek změnit divadelní základnu. Nějaký čas vystupoval Pokrok na ostrově Velkých Benátkách, čili Štvanici, ale zanedlouho se vrátil zpět. Jenže v té době dožívala staříčká Bezovka své poslední hodiny. Po její demolici měl na jejím místě vzniknout stejnojmenný, ale monumentální společenský dům. Ochotníci však nemohli tak dlouho čekat. Od poloviny sedmdesátých let začali proto rozvíjet své snahy na je-

višti sálu U červené hvězdy, v dnešní Sokolovské třídě čp. 5, v Karlíně. Mnohaleté působení v předměstí na odvrácené straně vrchu Vítkova přineslo Pokroku vynikající zkušenosti. Avšak hlas srdce volal jeho členy zpátky na Žižkov. Tam zatím sklízel vavříny další zábavní spolek Olymp, po čase přejmenovaný na čtenářsko-ochotnickou jednotu Tyl.

Pokrok se vrátil v roce 1887. Vystupoval sice ještě pohostinsky v sálích jiných jednot, a nejednou opět v aréně na Štvanici, ale celý ten čas hledal vlastní divadelní sál. Začal hrát v nové budově Bezovky. Ale ani tam nenašel klid. V prvním poschodí totiž Em. Š. Petr zavedl výrobu varhan, jejichž táhlé a hluché tóny přehlušovaly hlasy ochotníků při zkouškách.

Rok 1889 patřil k nejšťastnějším obdobím Pokroku. Našel vytoužený krov, a pod ním dostatečný prostor pro rozlet uměleckých ambicí.

Na počátku byl rozměrný taneční sál v západním křídle domu čp. 204, na nároží Štítného a Chlumovy ulice. Již někdy začátkem sedmdesátých let, aniž kdo tu-

šil, že jednou taneční páry budou vystřídány ochotnickými deklamacemi, obdržel sál přiléhavé pojmenování. V názvu samotném se již zrcadlila vidina budoucnosti této dvorany. Apollo – bůh umění, slunce a světla. Do Apolla chodili tančit lidé z dalekého okolí. A pokud jejich paměť sahá, převážnou část mužské poloviny návštěvníků tvořili chrabří příslušníci c. a k. rakousko-uherské armády.

Původní taneční sál nevyčníval příliš krásou. Dát jí přijatelný vzhled a udělat z průměrné a spoře osvětlené dupárny stánek umění, dokázali až členové Pokroku. Podnikli širokou svépomocnou akci. Kdo jen mohl, přiložil ruku k dílu. I když si divadelní společnost přivezla z Kolína celou oponovou výpravu, dostatek kostýmů a řadu rekvizit, začala renovace téměř od základů. Protože krátce předtím František Křížík vybudoval žižkovskou elektrárnu, byla do divadla zavedena elektrická energie. Potom interiér bezmála zmizel ve spleti trámů a silných podpěr. Po jejich odstranění se zsvítilo bělostné zdivo mohutné galerie. Kolik jen práce, starostí a potu si vyžádala stavba jeviště. Ale snažili se všichni. I svižný, tehdy pouze třicetiletý Vilém Weiss. Vozil písek, maltu a cihly a nakonec natíral dveře a okna.

Den premiéry a slavnostního otevření scény čtenářsko-ochotnické jednoty Pokrok se blížil. 350 míst čekalo na první diváky. Zahájení bylo připravováno velmi okázale. Vždyť se otevíralo první skutečné divadlo na Žižkově, a navíc jednou z nejstarších i nejagilnějších ochotnických společností.

Novotou zářila také opona, vyzdobená předním činovníkem Hanušem Jouklem (1862-1910), známým entomologem, i-

lustrátorem a profesorem malířské akademie. Ovšem nejtřvalejším dílem Hanuše Joukla je obrovský sádrový, barevný reliéf – znak divadelního spolku Pokrok. Při snižování stropu ateliéru začátkem sedmdesátých let 20. století byl však bohužel zcela zakryt. Ale existuje!

Výzdoba hlediště však nezůstala pouze na bedrech profesora Joukla. Jednoho dne přivedl člen představenstva Pokroku – pan Šaloun – své syny. Bedřich a asi dvacetiletého Ladislava (1870-1946). Oba mladí muži nabídl nejen své herecké snahy, ale slíbili povznést celkový dojem prostředí. Ladislav Šaloun zhotovil proto celou řadu dekorací, ale vymaloval dokonce hlavní zeď hlediště, v jejímž středu umístil svéráznou postavu múzy divadelního umění – Thálie. Nikoho jistě zdaleka tehdy nenapadlo, jaký nedoceňitelný talent zůstává prozatím skryt v mozku tohoto chlapce. Kdo mohl předpokládat, že Ladislavovy ruce jednou vdechnou tvar, život a krásu studeným balvanům? Že bude členem vědecké akademie, uměleckým poradcem města Prahy a nakonec i národním umělcem? Že vytvoří nezapomenutelná díla malebných forem: Pomník Resslerův a Komenského, sochu dr. Miroslava Tyrše, Kamenného rytíře, Krakonoše a Rabbi Löw ben Bezalela.

A že se Ladislav Šaloun propracuje k vrcholu svého umění – pomníku Mistra Jana Husa na Staroměstském náměstí v Praze. K dílu, které nepřipomínalo jen pětistě výročí Husovy mučednické smrti, ale jež mělo zůstat důstojným památkem slávy a ponížení, vnitřní svobody i budoucí obrody českého lidu.

*Miroslav Čvančara
(pokračování příště)*

HISTORIE NÁRODNÍHO DOMU NA ŽIŽKOVĚ

Bořivojova ulice, čp. 1216, č. n. 53. Dne 2. června 1909 se v hostinci „Na Velehradě v Rokycanově ul. ustanovilo stavební družstvo národně socialistické strany v Žižkově, jehož předsedou byl zvolen říšský poslanec František Buřival. Družstvo získalo výhodně od podnikatele staveb Františka Štorkána a žižkovské obce pozemek, který se nacházel v místech, které se v 80. letech 19. stol. nazývalo Skalka. Původní soutěžní návrh na stavbu „Národního domu“ publikoval architekt František Kavalír v r. 1910, nicméně realizovaný projekt odpovídá pracím architekta Bedřicha Bendelmayera. Jiné prameny však uvádějí, že teprve na základě plánu Rudolfa Hodana vypracovala smíchovská firma Bratři Kavalírové rozpočty. O zadání stavby se ucházelo několik firem. V. Nekvasil z Karlína, Josef Domek z Vinohrad, Zdeněk Frič ze Žižkova a Josef Vacha z Prahy VII. Při hlasování rozhodlo sedm hlasů z osmi členů představenstva o zadání prací místnímu staviteli Z. Fričovi. (Stavitel Z. Frič rovněž signoval i plány 1. žižkovského kinematografického divadla ve Štítného ul. čp. 1233-34 z r. 1912-13. Předtím v r. 1911 přistavěl část budovy žižkovské radnice směrem do Lipanské ul. na místě zbořeného domu). Urychleně byly sepsány stavební podmínky a 2. listopadu 1910 se začalo stavět. Původní termín dokončení však nemohl být dodržen a proto družstvo povolilo prodloužení lhůty do 17. září 1911, kdy byl národně sociální spolkový dům slavnostně otevřen v Bořivojově ul. č. 2 a později, kdy Žižkov patřil do Prahy XI., dostal tento dům nové číslo 43.

Dům byl vystavěn v bloku domů, které byly ohraničeny ulicemi Riegrovou (dnešní Bořivojova ul.), Tomkovou (dnešní Čajkovského ul.), Dvořákovou (dnešní Kubelíkova ul.) a Bořivojovou. Přání poslance Vojny „Nechť povždy hlásá tento dům postup a sílu národně sociální myšlenky“ zůstalo však nesplněno. Kavárna a restaurace zely prázdnotou, přestože došlo k několikeré výměně nájemců. Roku 1915 dům koupil v dražbě za 234 600 korun stavitel Z. Frič, který po skončení 1. svět. války zřídil v domě hostinské pokoje. V prvních dvou patrech bylo 24 dvou- či třílůžkových pokojů. Nový hotel s restaurací však provozoval jeho bratr Bohuslav Frič, který v roce 1927 přesídlil do vlastní restaurace v Sudoměřské ulici a nájemcem se stal hoteliér Vojáček. Ve 40. letech Národní dům koupil v dražbě hoteliér Ferdinand Piwald pro svoji dceru Vilmu, která se provdala za dr. Neureuttera. Piwald byl zakladatelem a náčelníkem první české střelecké jízdy a vlastnil malostranský hotel „Na staré Poště“. Hotel Národní dům vedl nový nájemce Karel Brož až do doby, kdy hotel převzal komunál.

Hotelový provoz v této době byl postupně omezován nařízenými německých úřadů, tzn. že část ubytovacích pokojů hotelu musela být rezervována pro ubytování německých vojáků projíždějících Prahou. V malém sále byla z rozhodnutí úřadů zřízena stálá ubytovna „Luftschutzu“ (protiletectká obrana) a restaurační kuchyň byla využívána jako vyvařovna fy. Junkers. Česká klientela tak postupně mohla využívat jen výčep a přilehlý restaurační lokál. I přes tísnivé podmínky nacistické okupace tu postupně vzniká společnost stálých hostů, která je tvořena drobnými živnostníky, řemeslníky a dalšími profesemi, žijícími v okolí. Po květnu 1945 pomalu začíná opět rozmach společenského života. V prvních měsících Národní dům supluje např. činnost zatím nefungujících kin, v sále probíhají filmová představení, taneční zábavy a jiné společenské akce.

V r. 1949 přicházejí představitelé Komunálního podniku (později RAJ Praha 3) podnik „zkomunálnit“. Dosavadní nájemce K. Brož zde působil ještě krátkou dobu jako vedoucí, avšak krátce nato odešel z oboru. Tehdejší doba přináší řadu změn, některé oblasti společenského dění postupně zanikají, jiné vznikají. RAJ se snaží zde vybudovat varieté (účast J. Štercla, A. Janouškové a dalších umělců), určené zejména pro návštěvníky Prahy, v horním malém sále byl pak vybudován bar, jehož provoz však narážel na odpor nájemníků z okolních domů. Dům téměř po celé minulé století sloužil lidovému pohostinství na Žižkově, podobně jako např. byl hotel Tichý, Písek nebo Ostaš v této části Žižkova.

Samotná budova Národního domu, zvláště pak její fasáda, je příznačná pro období, kdy do ducha secesního slohu již začínají pronikat prvky tvarové stylizace architektury české moderny před 1. svět. válkou. Funkce promyšlenému celku budovy dominuje rozsáhlý sál s navazujícím prostorem foyeru s nástupním schodištěm s původním pozdně secesním zábradlím, které tvoří svým vstupem a vysokými barevnými vitrážovými okny samotnou osu v pravé části fasády. Ploše zaklenutý prostor vlastního sálu leží ve dvorním křídle, má v čele mělké jeviště a v patře na boční a zadní straně vložené balkóny. Celý sál je vyzdoben světlou, zlacenou štukovou výzdobou s květinovými motivy. Na zadní straně sálu je výzdoba s dekorativními kazetami. Na sál a foyer v patře pak navazovalo několik salonků v uličním traktu. Jeho působivá pozdně secesní architektura s balkónem, zakončena drobnou vížkou, je situována v osovém průhledu stoupající Lipanské ulice. Na fasádě, výrazně členěné vertikálními prvky, se uplatňují oba portály, lemované bohatou štukovou výzdobou. Celý objekt prošel jen drobnými úpravami v roce 1924 a zachoval si původní charakter i pozoruhodné vnitřní prostory s kvalitní výzdobou a umělecko-řemeslnými prvky.

Samotný dům, v západní části Žižkova známý pod názvem „Národák“, měl v přízemí restauraci a taneční sál. V prvním a druhém poschodí bylo 24 hostinských pokojů zařazených do typové kategorie „C“ a od druhého do čtvrtého poschodí pak byly byty 13 nájemníků. Byty tvořily dvě či tři prostorné místnosti a téměř všechny měly svá sociální zařízení. Přestože některá byla ve společné předsíni, představovaly tyto byty na tehdejší dobu dobré bydlení. Ve své vnitřní části byl dům vystavěn jako pavlačový a právě takovéto domy jsou typické pro Žižkov v minulém století. Dvůr byl trojúhelníkového tvaru, na obou stranách ohraničen vysokou zdí.

Ke konci 20. stol. byl hotel uzavřen a nájemníci z celého domu vystěhováni. Obyvatelé z okolí doufali, že noví majitelé naváží na tradici lidového pohostinství na Žižkově, neboť Národní dům se stal před uzavřením významným společenským střediskem, ale k tomu nedošlo.

Je však pravda, že Národní dům se sálem, který patřil na Žižkově bezesporu k největším a nejkrásnějším, se znovuzkříšení přece dočkal: v roce 2000 po rekonstrukci celé budovy zde rakouská společnost otevřela nový čtyřhvězdičkový hotel ARCO-TEL Teatrino. Prostorově byl objekt zcela změněn. Místo dřívějších sklepů jsou dnes místnosti pro potřebu dnešní klientely a v dřívějších půdních prostorách jsou apartmány převážně pro zahraniční návštěvníky. V celém objektu je dnes 75 hotelových pokojů. To už je však současnost s jiným posláním tohoto domu, který nesl od svého vzniku až po jeho zrušení název „Národní dům na Žižkově“.

V. Micka

ŽIŽKOU NA POHLEDNICÍCH

Staré pohlednice v nás v dnešní době vyvolávají nostalgický smutek nad věcmi, které už nejsou a nad lidmi, kteří už nežijí. Je v nich něco specifického, co se nás bezprostředně dotýká. Pohlednice jako možnost posílat autentický obraz svým příbuzným a známým, dokumentárně jim doložit své zážitky a ukázat názorně prostředí, v němž pobýváme, nebo pozoruhodné místo, které jsme právě navštívili, se stala na konci 19. století díky rozvoji fotografie a tiskařských technik fascinujícím fenoménem zejména proto, že tehdy ještě neexistovaly lehké amatérské fotopřístroje. Na počátku 20. století propukla doslova pohlednicová mánie. Z počátku obrázkové pohlednice vydávaly vlastním nákladem místní poštovníci, trafikanti, knihkupci, hokynáři či hoteliéři. Soukromé obrázkové pohlednice pocházejí z období let 1874-1888.

Litografické pohlednice oceňují sběratelé nejvíce, patří totiž k nejstarším. Pocházejí hlavně z 90. let 19. století. Každá taková pohlednice je prací vysoce specializovaných litografů - umělců. Vytvoření vyžaduje velkou přesnost, vkus, předvídatost. Krása litografií je neopakovatelná, i když z hlediska faktografického někdy problematická, protože zručný kreslíč si mohl ledacos přimyslet.

Staré pohlednice nám nabízejí pohled do minulosti. Často se celé dějiny měst odrážejí na těchto pohlednicích. Pohlednice jsou především dokumentem. Zachycují stav, věrnou podobu míst. Jsou nositelem svědectví, zachování paměti a to je jiná minulost než ta dokumentární.

První fotografie Prahy pochází z roku 1851. Z historického hlediska nás pohlednice proto nemohou zavést daleko do minulosti, pouze zpět o jedno a půl století do doby, kterou nazýváme moderním věkem. A toto období je nám ještě blízké. Mezi počátkem moderní doby a současností se však mnoho změnilo. Pohlednice tyto proměny zachycují přímo i nepřímo. Proto stojí za to prohlížet si je, ale i uchovávat s patřičnou pozorností.

Na dobových pohlednicích je zaznamenána neopakovatelná atmosféra našich obcí, měst a jiných zajímavých míst na přelomu století. Pohlednice propagovaly všechno moderní a často zachytily nástup a rozvoj. Mají pro nás zvláštní kouzlo a poezii. Připomínají, jak mnoho se v průběhu let změnilo a co všechno někdy neuváženě odnesl čas.

Předchůdcem pohlednice je korespondenční lístek, který vznikl v Rakousku-Uhersku. Do poštovního styku byl zaveden 1. října 1869 a rychle se rozšířil i do dalších zemí světa. Jiným exemplářem prošlým poštou byl výrobek německý z r. 1873; byl na něm první záběr z území Čech, zobrazující budovy na vrcholu Sněžky. Někdy se uvádí, že se jedná o nejstarší českou pohlednici. Od korespondenčních lístků k pohlednici zbyval už jen krok. Kolem r. 1885 se objevila dopisnice, kde celá jedna strana patřila adrese a dalším náležitostí pošty a obrázek se musel s vlastním sdělením adresátovi podělit o druhou stranu. Byla to do dopisnice s tzv. dlouhou adresou. Éra těchto pohlednic skončila v letech 1905-1906 a text se přesunul k adrese; obrázek tak získal celou plochu formátu. V této podobě pohlednice známe dodnes. Na pohlednice se postupně dostaly obrázky snad všech námětů a žánrů. Vedle celé škály přání k nejrůznějším příležitostem převažovaly pohlednice místopisné, jež zobrazovaly všechny významné lokality a které se vydávají dodnes.

Vývoj tiskových technik poznamenal i pohlednice. Od původních litografií a mědirytin se postupně přešlo i na světlotisk a knihtisk, až po skutečné fotografie. Černobílé obrázky byly často pro větší efekt kolorované a líbivost byla zvyšována často i kýčovitou zdobností. Rozdílná technická úroveň pohlednic (neostré záběry na nekvalitním papíře, vydávané zejména v období první i druhé světové války) však nemusí nutně snížit dokumentační význam pohlednic, i ty mohou být zdrojem cenných informací. Sběratelství pohlednic se dnes označuje slovem filokartie. Zlatým věkem pohlednic bylo období přibližně od r. 1898 do 1914. Sběrání bylo započato v 90. letech 19. století a trvá prakticky do dnešní doby.

Postupem doby význam pohlednic postupně klesal, tak jak přibývaly jiné možnosti obrazového zpravodajství. Tradice posílání pohlednic zůstala, ale její obrazová informace se již stala spíše podružnou a symbolickou. Prvními zjištěnými pohlednicemi, vydávanými v Praze, na které se musela nalepit známka, jsou tzv. sokolské pohlednice z r. 1887. Avšak pohlednice s pražskými náměty prošlé poštou pocházejí až z r. 1890.

Některé z těch starých pohlednic nám dnes už mnoho neřeknou, jiné nás zaujmou na první pohled. Mnohdy historický pohled je často dnes nedostupný a tak v dnešní době podnikaví nakladatelé provádějí reedici některých starých pohlednic. Leccos z toho, co staré pohlednice ukazují, je už nenávratně pryč. Zmizely jednotlivé budovy, ulice i celé obce nebo jejich části. Mnohé muselo ustoupit technickému pokroku moderní doby, některé ztráty však musíme považovat přinejmenším za sporné. Při prohlížení starých pohlednic si často člověk nejlépe uvědomí, jak mnoho se za posledních sto let změnilo. Hodně toho odnesl čas a to, co ještě zbývá, dnes často vnímáme docela jinak.

V. Míčka



Tento rok se dožil náš milý a velmi činný člen pan

Alois Vanoušek

90. roků

*Přejeme Vám ještě hodně zdraví a síly,
ať vás nebolí tělo ani duše, aby jste byl ještě dlouho mezi námi.*

*Přeji Vám
členové Klubu přátel Žižkova*