

# Žižkovské listy

časopis Klubu přátel Žižkova



---

XVIII. ročník  
číslo 59

## **Emanuel Štěpán Petr - Žižkovský stavitel varhan.**

*Podklady Přemysl Kšica*

*Po necelých čtyřech letech se znovu vracíme k tématu, který je pro Žižkov a jeho historii důležitý. Osobnost E. Š. Petra si zaslouží pozornost a zejména úctu k jeho životnímu dílu. Žel, nepřilíš si této významné osobnosti vážíme. Vyhledal jsem jeho hrob, který je pozapomenutý v džugli IV. hřbitova, zarostlý břečťanem, s dávno chbějícím křížem a odpadlou deskou se jménem. Zopakujme si tedy nejprve, co o Emanuelu Štěpánovi víme z materiálů Přemysla Kšici, autora průvodce po Olšanských hřbitovech, P.Szabo i z dalších materiálů.*

Emanuel Štěpán Petr byl jedním z nejvýznamnějších českých varhanářů konce 19. a počátku 20. století. Narodil se 25. prosince 1853 v Opočně jako syn místního kantora. Vyučil se v nedaleké Dobrušce u Františka Jiráka a dále se zdokonaloval u pražských varhanářů K. Eisenhuta, H. Schiffnera i při cestách po zahraničí (pracoval mj. i ve Vratislavi).

Od roku 1881 postavil ve svojí dílně na Žižkově, v bývalé Bezovce, posléze v Chodské ulici, nejen pro Čechy, Moravu a Slezsko, řadu nástrojů. Byl vedle podniku H. Schiffnera největší varhanářský závod v Praze a za více než 40 let trvání jeho dílny vyšlo z jeho rukou 351 varhan, od jednomanuálových nástrojů o několika málo rejstřících až po velké chrámové varhany se třemi manuály a několika desítkami rejstříků, od nástrojů s čistě mechanickou hrací a rejstříkovou trakturou přes nástroje s „Barkerovou pákou“ až po čistě pneumatické varhany. Z nejvýznamnějších nástrojů lze vybrat zejména varhany v kostele sv. Ludmily v Praze na Vinohradech (1898, III/46), sv. Cyrila a Metoděje v Praze-Karlíně (1898, III/61), sv. Mořice v Kroměříži (1910, III/46), sv. Ignáce v Praze (1912, III/50), sv. Prokopa v Praze na Žižkově (1912, III/42), dále ve Čkyni, v Českých Budějovicích, Zásmukách, Tuklatech, Jaroměři, Humpolci, Hradci Králové, Klatovech, Jičíně, Hořicích, Roudnici nad Labem, Čáslavi, Plzni a jinde. Kromě Českých zemí postavil Petr

několik desítek varhan v Polsku, Rumunsku a Rusku. Od něj pochází většina nástrojů v Pražských kostelích, které vznikly nebo byly rekonstruovány na přelomu 19. a 20. století ale také i varhany v synagogách i ve Strakově akademii. V jeho dílně se vyučila řada varhanářů, ze kterých se posléze stali jeho kmenoví zaměstnanci, kteří přispívali k dobrému jménu firmy.

Emanuel Štěpán Petr měl nesporně velký talent a již jeho současníci oceňovali jeho intonérské a ladičské schopnosti. Kromě toho byl i velmi ctižádostivý, vynalézavý a nepochybně i podnikatelsky zdatný. Neváhal jít do tvrdých konkurenčních sporů. Patentoval si řadu vynálezů nejen v rámci habsburské monarchie, ale i v Německu, Francii a Anglii. Účastnil se řady výstav, ze kterých si přivážel ocenění (m.j. státní diplom na Zemské jubilejní výstavě v Praze v roce 1891), byl jmenován přísežným znalcem c. k. zemského soudu v Praze a byl činný i veřejně jako dlouholetý člen výboru Obecné jednoty Cyrilské a Ředitelství křesťanské akademie.

Jeho rodinný život potkala řada tragedií spojených se smrtí jeho dětí. Emanuel Štěpán Petr zemřel v Praze 18. února 1930 ve věku 77 let. Je uložený na IV. hřbitově, oddělení 9, neoznačený hrob č. 340. Po smrti Emanuela Štěpána Petra převzali firmu pod svým jménem jeho dva spolupracovníci Jan Frýdl a Matěj Pomahač, přesto ale tato významná varhanářská firma velice záhy zanikla.

A nyní zpět na začátek. Proč se k již publikovanému tématu vracíme? Emanuel Štěpán Petr je uložený ve značně zanedbaném hrobě na Olšanských hřbitovech, ne zcela daleko od hrobu jiné významné osobnosti, prvního starosty, Karla Hartiga. Zatímco ten má hrobku hodnou svého posledního odpočinku, Emanuel Štěpán Petr spí pod příkrovem vše zapomínající zelené přírody. Už jen hlas jeho vynikajících nástrojů v kostelích a jinde připomíná mistrovství této žižkovské osobnosti.

Jeho hrob si zaslouží více pozornosti. Prvním krokem bude zdokumentování současného stavu a očištění hrobu od porostu. Ani zpět upevnění desky se jménem nebude činit potíže. A dál? Je otázkou, kdo a jak se k revitalizaci hrobu postaví. Jeho nástroje nám dodnes dávají víc, než mu můžeme svým zájmem vrátit.....

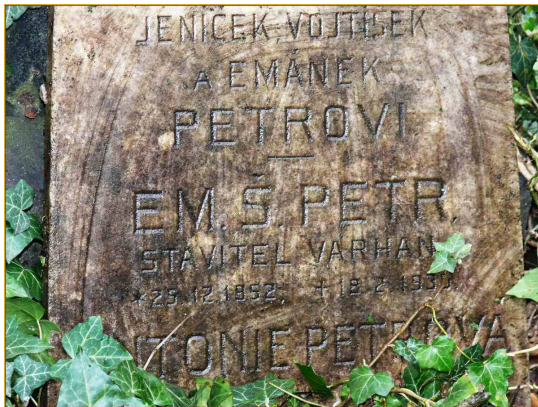
## Jednoho nedělního dopoledne..



*dost náročné hledání...*



*ano, rodina Petrova!*



*pod břečťanem ležela i odpadlá deska - urezavěly šrouby*



*a věřme, že takto to nezůstane!*

## **Kaple zasvěcení smrti**

Miroslav Čvančara

*„Zatímco zástup na vzrušující divadlo čekajících zvelounů ještě zaplňoval celé Senovážné náměstí, čelo průvodu již opouštělo pražské hradby a zvolna vycházelo Novou branou. Hodnostáři a ozbrojená stráž. Mezi nimi těžce krácející muž se svázanýma rukama v tmavém splývavém oděvu. Do napjatého ticha se vkrádal hlas zvonku. Uplynulo asi patnáct minut, co přední řady konduktu opustily městskou bránu, a průvod se zastavil. Eskortu přistoupila k otevřeným dveřím kaple. Delikvent vešel dovnitř a před oltářem poklekl ke krátké modlitbě. Poté jej uchopili pomocníci mistra popravitěho, a za zvuků hrany vedli na úbočí vrchu k pohupující se oprátce“.*

Mezi historiky je ale vedený spor, podložený historickými analýzami zda skutečně docházelo k pokleknutí a modlení delikventů uvnitř barokní kaple. Podle názorů některých totiž tehdejší zákony vstup odsouzených zločinců do posvátných míst nedovolovaly....

### **Šibeniční pahorek**

Popraviště Starého Města pražského, a od dob Karla IV. i Nového Města, se rozkládalo v sousedství vinic na severním úbočí protáhlého kopce, před nímž se rozvětvovala cesta do dvou směrů: ke Kutné Hoře a k osadě Olšanům. Šibeniční vrch, aneb kótu č. 236, můžeme dnes lokalizovat mezi ulici Příběnickou, Husitskou, Orebitskou a Řehořovu. Dnešní Husitská třída je prakticky toutéž, avšak zmodernizovanou komunikací, kterou ve stejném směru od pradávna předcházela silnice Horská /Kutnohorská/, později zvaná také Vídeňská. Na pravé straně Horské cesty se naskytl každému člověku, který pěšky, na koni, či v kočáře Prahu opouštěl, hrůzná podívaná. Spatřil důkladnou kamennou podezdívku čtvercového tvaru se čtyřmi rovněž zděnými nárožními pilíři. Horní obvod sloupů byl překlenut čtyřmi dřevěnými trámy. Dveře vedoucí do duté základny šibenice umožňovaly pozdější ukládání skeletů.

Vedle této trvalé stavby se nacházel ponurý kříž, na zvýšené kulaté plošině špalek a na vztyčeném dřevném sloupu rozměrné kolo od vozu. Dokazuje to i zachovalý reliéf v chrámu svatého Víta,

znázorňující vzácnou dřevořezbou Jiřího Bendla st. asi z r. 1630, nejen hlavní motiv, tj. útěk Zimního krále z Prahy po prohrané bitvě bělohorské ale i východní část města s Poříčskou branou, Špitálským polem a popravištěm.

Špalek sloužil ke stínání hlav obouručním mečem. Přeseknutí krku bývalo však pokládáno za určité zmírnění trestu, zatímco poprava oběšením za ortel mimořádně potupný. Běžnou zosťující exekuci představovalo lámání kolem. Připoutaný provinilec spočíval naznak na položeném vozovém kotouči, a kat do jeho rozepjatých rukou a nohou tloukl palicí. Kolo s bezduchým tělem bylo pak vyzdvíženo na sloup a vystaveno i několik týdnů či měsíců. Mezi častější tresty patřilo upálení na hranici a zahrabání do jámy zaživa. Narážení zločinců na kůl, nebo zneuctvující čtvrcení osob se u nás vyskytovalo řídčeji.

### **Skutek hraběte Kupperwalda**

Na opačné straně Horské silnice, od Šibeničního vrchu až k západnímu úpatí hory Vítkovy, kde cesta odbočovala na Špitálské pole /Karlín/, rozprostírala se vinice. Její majitel, hrabě Kazimír Ferdinand z Kupperwaldu, byl velmi zámožný. Na základě císařského inkolátu z r. 1695, stal se časem hejtnanem Podbrdského, a poté i Plzeňského kraje. V Českém království vlastnil několik vesnic, obec Radnice u Rokycan i zámek v Suchomastech. Mohl si dovolit dát přestavět a obnovit a v říjnu 1726 znovu vysvětit kostel sv. Mikuláše na Borku

- Suchomastech. Jen Kupperwaldova smrt o dva roky později zabránila dalším plánům. Avšak stačil ještě uskutečnit velkorysý záměr. Umožnit i nejtěžším zločincům - úkladným vrahům, lupičům a žhářům, i násilníkům a padělatelům peněz smířit se před smrtí s Bohem. Ve druhém desetiletí 18. století na svých pozemcích před pražským Šibeničním vrchem dal na místě starobylé malé kapličky postavit a v roce 1720 i finančně zajistit novou barokní kapli. Stavební plány modlitebny se ale žel nedochovaly. Přibližný vzhled včetně označení „Arme Sünder Capelle“ /Kaple ubohých hříšníků/ však poskytuje ortogonální nákres Prahy Josefa Daniela Hubera z roku 1769. Uvádí kresbu kaple polygonálního, šestiúhelníkového půdorysu s nárožní rustikou a komolou jehlancovou střechou, lucernou a cibulí.

Hrabě Kupperwald uvolnil i zvláštní fond, aby v den exekuce příslušníka katolické víry, a navíc každý pátek od dubna až do října, byla v kapli sloužena mše za duše popravených. Zasluhou Kupperwalda a jeho dědiců, jakož i různých dárců - dnes bychom řekli sponzorů - podařilo se nejen udržet funkční chod svatyně ale i rozmnožit její vnitřní vybavení. Od zvonku - umíráčku, přes oltář se sousoším ukřížování Krista, lampy, svícny, kříže, bohoslužebné náčiní, stříbrné nádoby a ornáty, až po řadu obrazů.

Interiér kostelíka vyplňovaly sochy světců a kajícíků - Svatého Petra, Jana Evangelisty, Marie Magdaleny, Marnotratného syna, Publikána a svatého Dismase. Právě toho, jehož jménem byla kaple zasvěcena. Jestli se v objektu nacházela také socha Panny Marie, se dosud nepodařilo prokázat.

### **Ve jménu svatého Dismase**

Podle apokryfních evangelií se stal svatý Dismas vzorem dokonalé lítosti, ochráncem kajícíchů a patronem odsouzců k smrti. Říkali mu Buon ladrone – dobrý lotr. Podle biblické legendy skončil Ježíš na hoře Kalvárii současně se dvěma zločinci. Na kříž po levici Páně byl přibit Gestas, po pravici Dismas.

Zatímco Gestas se rouhal a došel zatracení, Dismas litoval svých špatných skutků, bylo mu odpuštěno a dostal se s Kristem do ráje. Upřímným pokáním ztratil sice tělesnou schránku, avšak zachránil si duši. Proto byl přijat do řad svatých a povýšen na profylaktora těžkých hříšníků, aby i oni, podle jeho příkladu, se před smrtí zřekli zlých činů a dosáhli před Bohem spasení.

Těžko vědět, jak vše fungovalo před pražským popravištěm v praxi. Dá se předpokládat, že možnosti poslední modlitby, i když ve stínu šibenice a s ozvěnou umíráčků, by asi využil každý – pokud by ovšem vůbec směl. Nikdo nikdy stejně nezjistí, v kolika delikventech se doopravdy pohnulo svědomí k cestě za odpuštěním, ani kolik skutečně nevinných, ale jen torturou k vině přiznaných, hledalo jakýkoliv způsob, jak alespoň o chvíli oddálit neodvratný konec. V prosinci 1725 se udál mimořádný případ. Odsouzenec byl po vykonání poslední pobožnosti přiveden až k šibenici. Avšak nešťastnou náhodou spadl do ohniště. Značně popálené tělo přinesli k ošetření až ke kapli, chtěli je zachránit, ale nepodařilo se.

## Úsvit dnů příštích

Dlouhou řadu provinilců stihl na pražském popravišti nejprísrnější trest. Zahynuli oběšením, stětím, či lámáním a vpletením do kola, když předtím některé z nich, pro potupu zařité do kravské kúže, přivezl kat na káře z města. Točila se kola vozů s adepty smrti, ale točila se i kola dějin. V roce 1769 byl vydán nový trestní řád císařovny Marie Terezie, zvaný Constitutio Criminalis Theresiana. Přesto, že ještě zachovával některé formy mučení při výslechu obžalovaných a drastické tresty, v podstatě již znamenal ústup od nejdopornějších výstřelků tortury a středověkých popravčích výkonů. Nástupem osvícenského císaře Josefa II. došlo k převratným reformám. Zmizely nelidské metody mučení a v roce 1787 všeobecným zákoníkem i samotný trest smrti. V červenci 1788 pak podle nového pořádku „všecky šibenice, pranýřové, trdlice, šatlavy-housličky, na kancelářích bití, místa popravná všudy zdvižena a zrušena byla.“

S přetvářením hrdelních zákonů kráčela ruku v ruce i restrikce církevních objektů. V prvních letech svého panování zrušil císař Josef II. v Praze několik desítek klášterů, kostelů a kaplí. Následoval Výnos Gubernia ze dne 16. června 1786, který neodvolatelně postihl sakrální kapli svatého Dismase. Přestala sloužit původnímu účelu a její dveře se na čas uzavřely.

### **Kde tekla krev – teče pivo**

Se souhlasem arcibiskupské konzistoře došlo k odsvěcení kaple, k odvozu inventáře a k nabídce prodeje stavby světským účelům. V dražbě 11. října 1787 bývalou modlitebnu koupil novoměstský radní Antonín Jan Douša a s velikou chutí se hned pustil do díla. Přistavěl několik obytných a provozních místností, sklepy na uložení piva a vína a otevřel zájezdní hostinec.

V klauzuli kupní smlouvy Douša musel ovšem vzít na vědomí, že v těsné blízkosti objektu se v budoucnu nevyklučuje vykonávání poprav! Brzy se totiž ukázalo, že na velkomyslné zrušení trestu smrti podsvětí reagovalo právě naopak a po svém - stoupající kriminalitou a zvýšením počtu vražd. Tato hrozba přiměla císaře Františka I. k opětovnému zavedení absolutního trestu. Jeho prvními oběťmi v Praze se v r. 1806 stali padělatelé bankovek.



Jenže doba pokročila, a okolnosti si vynutily přestěhování šibenice na další, vzdálenější „Galgenberg“. I když se, zřejmě mylně traduje, že pro výkon hrdelních trestů sloužil určitý čas i vrch sv. Kříže u Olšan, již v roce 1836 se popraviště nalézalo dále na východ, naproti Vápence, na západní straně Židovských pecí. Ale již dávno předtím, v roce 1814, získal hostinec v bývalé kapli sv. Dismase úředník pražského magistrátu, Antonín Krenn. Velkorysost a estetika mu opravdu nechyběly. Během necelých patnácti let proměnil nevládné okolí mezi pražskými hradbami, Vídeňskou silnicí a Karlínem ve veřejné sady s květinovými záhony, okrasnými rostlinami, alejemi stromů, altánky, lavičkami a pramenem vody výtečné chuti. Místa, jímž se dříve bázlíví občané vyhýbali, stala se oblíbenou oázou odpočinku a procházek Pražanů. V horkých dnech byl nejvyhledávanějším objektem Krennův restaurant. Tam, kde ještě poměrně nedávno se nesl přerývaný šepot zsinalých a třesoucích se odsouzenců k smrti, ozýval se teď mnohonásobný a hlučný lidský hlas, smích, cinkot sklenic a dunivé údery džbánek.

### **Vpád průmyslového věku**

Vycházkám do parku a bezstarostnému vysedávání ve výčepu odzvonilo. V dubnu 1842 se v sadech objevili geometři v čele s inženýrem Janem Pernerem a začali vyměřovat prostor příštího nádraží. Rozhodli, že na téměř celé ploše Krennových sadů, od západního úpatí vrchu Žižkova, až k barokním hradbám mezi branami Špitálskou a Novou, vznikne tzv. vnější, tj. provozní, nádraží, kde budou točny, opravny lokomotiv a vagonů, vodárny, výtopy parostrojů, vozovny, pomocné budovy, dílny a sklady paliva a kolejnic. V listopadu 1844 nastoupilo několik tisíc mužů s krumpáči, lopatami a kolečky. Od úpatí Šibeničního vrchu napříč Vídeňskou silnicí a směrem k severu hluboko odkopávali, naváželi a vyrovnávali značné terénní rozdíly. Nepřehledné množství hlíny, kamenů a sutě přesunovali tak dlouho, dokud nedosáhli požadované nivelace.

V roce 1845 dospěly zemní práce až k bývalé kapli sv. Dismase. Její majitel byl už dávno srozuměn, že objekt nesmí překážet provozu železnice. Získal od dráhy odstupné a nelenil a opodál, na vysoké nové opěrné zdi lemující okraj Vídeňské silnice, začal

stavět náhradní objekt s restaurací - dům čp. 42 „Na Krenovce“. Mezitím čtyři dělníků přikročily k bourání někdejší modlitebny. Barokní zdi neodolaly a bortily se v prachu, odnášejíc ve svých troskách všechen zakletý strach a duševní žal. Nakonec se zřítíla i věžička, kde v její lucerně ještě před šedesáti roky vyzváněl umíráček. První vlak státní dráhy Praha - Olomouc, který přijel v srpnu 1845 slavnostně do Prahy, se stal nejen poslem věku techniky ale i závěrečnou tečkou za existencí „Kaple ubohých hříšníků“. A k nepoznání se změnil v důsledku výstavby dalších dvou železničních tratí i samotný Šibeniční vrch. Jeho úbočí a temeno bylo ve druhé polovině 19. století doslova rozryto hlubokými zářezy kolejemi Spojovací dráhy císaře Františka Josefa a České severní dráhy.

### **Hledání odvátných časů**

Žižkovský Šibeniční vrch ztratil původní podobu. Pozůstatky popravených, i těch, kteří je života zbavili, se proměnily v prach. Zmizely pražské hradby i s Novou branou a ztratily se Krennovy sady. Je vůbec možné ještě něco najít? Dnes, kdy z kaple sv. Dismase nezůstal jediný kámen, víme jen, že stávala asi 150 kroků západně od dnešní ulice Trocnovské, a to přímo v nádražním areálu. V místech někdejších topíren státní dráhy, a poté prostoru pro vymývání parních lokomotiv na hříži, a haly na provozní ošetření elektrických lokomotiv. Tudíž přímo naproti výše položenému domu „Na Krenovce“, na Hustiské třídě čp. 42/22, v němž se pak dlouhá desetiletí nacházela výrobní železničních jizdenek, dnes Galerie Art Deco Antique.

Kam však dospějeme, budeme-li pátrat třeba po zvonku umíráčku z kaple zasvěcenců smrti? Víme, že z dražby v říjnu 1787 putoval do Helmovských mlýnů, ležících na pravém břehu Vltavy na konci Klimentské ulice. Téměř celý průměrný věk jedinice zde jeho jasný zvuk svolával zaměstnance. Pro stejný účel jej pak koupil majitel nedalekého dalšího mlýna Josef Baborský, jehož syn Jiří zvonek pro zimní období 1887 - 1888 pravděpodobně zapůjčil na blízký Primátorský ostrov. Tady v sousedství mostu císaře Františka Josefa I., na jehož místě je dnes Štefáníkův most, se nacházelo veliké kluziště bruslařského spolku Harmonie a bývalý umíráček na něm pokaždé oznamoval konec večerní

zábavy. Když se však po zimní sportovní sezóně zvonek opět vrátil zpět do komplexu Nových mlýnů, ztratily se po něm jakékoliv další stopy. Zmizel snad i s ostrovy při demolicích mlýnů, rušení říčních ramen a regulaci celého nábřeží, či se stal obětí rekvizic zvonů za první i druhé světové války? Nebo jej má někdo doma? Kdo ví. Znamená to tudíž, že z kaple sv. Dismase se nezachovalo vůbec nic? Možná ano, možná nikoliv. I když se neví, kam osud zavál obrazy, statue a bohoslužebné náčiní, zachovala se jedna kamenná socha. Polychromovaná, 135 cm vysoká skulptura Panny Marie, pocházející ze čtyřicátých let 18. století a představující vysoce kvalitní součást pražské barokní tvorby. Autor není znám. Ladně řasené roucho a ušlechtilý výraz světice připomínají obraz Nepokvrněného početí od slavného španělského malíře B. E. Murilla. V ústním podání se dlouho tradovalo, že socha Immaculaty zůstala po zrušení kaple v objektu nástupnické restaurace a těsně před demolicí hostince ji na nějaký čas převezli do karlínského kostela. Ze šedesátých let 19. století ale máme spolehlivou zprávu z knihy Karla Navrátila o jejím trvalém umístění v domě čp. 42 „Na Krenovce“ na pozdějším Žižkově. Zde socha Madony stála za vraty, vlevo ve výklenku, chráněna starobyloou mříží. Po sto letech, v roce 1964, byla Panna Maria uložena na místo důstojnější. Spočinula vedle zповědnice za dveřmi kostela sv. Anny. Po dalších deseti letech ji pak čekalo snad již poslední stěhování do pseudogotického kostela sv. Prokopa na Sladkovského náměstí. Stojí vlevo za hlavním vchodem ze Seifertovy ulice se sepjatýma rukama, v rozevlátém hávu, ve strnulé póze. Jako výtvar velebné krásy vrcholícího českého baroka i jako předpokládaný svědek četných lidských tragédií. Nemůže prokázat, kolik viděla hrůzy v planoucích očích, které u ní hledaly záchranu v posledních minutách života. Nezná, jakých událostí se sama ještě dočká. Špatných či dobrých? Vždyť pamatuje ještě zašlé doby třírohých klobouků a skřípajících kočárů, časy tak dávno překonané, tak velmi vzdálené pulzujícímu životu dnešní moderní Prahy. Jenže je tu ještě jedna okolnost, možná evokující nemalé zklamání. Někteří historici - pragensisté – totiž tvrdí, že socha Panny Marie nebyla protokolárně uvedena ani v úředním seznam inventáře

z roku 1760, ani v soupisu předmětů veřejné dražby v říjnu 1787, s největší pravděpodobností z kaple svatého Dismase nepochází. Pak ovšem my sami můžeme položit otázku: kdy a odkud socha do karlínského kostela, a poté i do domu „Na Krenovce“, vůbec přišla?

## **Jaká je dnešní čeština aneb mluvíme na Žižkově česky?**

*Jan Schütz*

Po vyslechnutí přednášky prof. PhDr. Jiřího Krause o českém jazyce, která se uskutečnila v Klubu přátel Žižkova, jsem si uvědomil rozdíl mezi spisovným a hovorovým jazykem, což jsem měl vědět už jako žák měšťanské školy v Lupáčově ulici. Nechci zde tyto rozdíly rozebírat, ale chci alespoň v náznaku ukázat vztah mezi hovorovou češtinou a mluvou na Žižkově.

V době vzniku Žižkova se používala hovorová čeština, smíchaná se slangovými výrazy. Mluvílo se tak díky přílivu nových obyvatel, z nichž většina mluvila středočeským nářečím, tedy z míst odkud přicházeli. Byla to mluva, která se používala v běžném styku, včetně pojmů a obrátů podle profese, vzdělání a zaměstnání a argotu řeči, která se používá ve zvláštních společenských skupinách. Je zřejmé, že žádné žižkovské nářečí neexistovalo. Přesto jsou slova, která si spojuji se svým mládím a Žižkovem a sám je také někdy používám. Jsou to především neoficiální názvy platidel. Jejich vznik je docela prostý.

Název koruna se poprvé vyskytl při měnové reformě roku 1892. A přes svůj monarchistický charakter se v České republice udržel dodnes. Mimo jiné to bylo také proto, že stabilita korunové měny, hlavně v ČSR před druhou světovou válkou, je pověstná.

S „kačkou“ (korunou) jsou spojeny i další slangové výrazy. Při měnové reformě v roce 1892 byla dosavadní zlatka a krejcar nahrazeny korunovým systémem. Koruna se dále dělila na sto haléřů. Při přepočítávání nové měny se vycházelo z toho, že pětizlatková bankovka zvaná „pětka“, měla hodnotu deseti korun. Desetikorunová bankovka tak měla při přepočítávání na starou měnu hodnotu „pětky“. Tento systém fungoval až do roku, kdy skončilo postupné stahování zlatkové měny. A název desetikoruny „pětka“, se vžil až do dnešních dnů. S pětikorunou to bylo trochu



## **Průmysl na Žižkově**

*Václav Míčka KPŽ*

Rychle se rozvíjející průmysl v druhé polovině 19.stol přinesl na Žižkov výstavbu menších továren a drobných živnostenských provozoven, často ukrytých ve dvorních traktech domů, které se svým rozsahem nedaly srovnávat s výstavbou v některých čtvrtích jako byl Karlín, Vysočany nebo Smíchov. Tyto oblasti byly na rovině a tedy pro výstavbu velkých továren na rozdíl od kopcovitého Žižkova velice vhodné. Nemalou chybou pro velké podnikání byl i nedostatek vody, která na Žižkově chyběla. Když to shrneme, kopcovitý terén na kterém se továrny budovaly podstatně hůře a také nedostek vody k provozování velkých průmyslových továren neprospíval. A přesto se na území dnešního Žižkova se nacházela řada podniků:

### **Žižkovská plynárna**

snad největší průmyslový podnik na území Žižkova, která byla založena v r.1866, jako podnik Města Prahy. Základní kámen byl položen r.1865. Plynárna byla vybudována v prostoru dnešní budovy Odborů a dnešního hřiště Viktorie Žižkov v Seifertově ulici, na místě bývalé usedlosti „Dirinka“ v Petzoldově zahradě čp. 41, mezi Karlovou a Přemyslovou ulicí na ploše 3,11 ha. Plynárna měla 4 plynojemy, 4 peciště, dehtojem a čpavkárnu. Prvním ředitelem byl p. John.. Zbořena byla v letech 1931-33.

### **Řivnáčova továrna na zpracovávání odpadních zplodin při výrobě svítíplynu**

stála v sousedství žižkovské plynárny.

### **Fotografický a fotochemický závod Husník a Häusler**

také nebyl daleko, byl založen v Husinecké ul. a pozdější době zde byl umístěn podnik Spofa – výroba léků.

### **Městská elektrárna**

byla postavena za spolupráce Františka Křížíka v blízkosti dnešního vyústění žižkovského tunelu (303 m dlouhý, otevřen 1953) a začala dodávat proud na podzim 1889. Po překonání počátečních neznázích se Žižkov zařadil mezi prvními elektrifikovaná města, dávno před městem Prahou. O úspěšný provoz elektrárny se zasloužil její první ředitel Emil Navrátil, pozdější rektor české techniky.

### **Slévárna železa v Žižkově Františka Beina & spol**

byla otevřena v Poděbradově třídě.

### **Továrna na kávové náhražky a řepkový olej J. Halla**

Stávala na místě dřívější usedlosti „Na Mirance“.

### **Kamenický velkozávod Pupp a Škarka** v Chelčického ul.

### **Papírografie Fuchs**

továrna na Vápence od r.1910, patřící továrníkovi Fuschemu.

### **Závody přesné mechaniky Strejc a Nosek** v ulici Ambrožově

### **Továrna na výtahy fy. Koch**

### **Závod na výrobu hospodářských strojů R. Stabenowa**

Závod byl vybudován v 80 letech 19. stol. v blízkosti železniční tratě v Husově čp.70, na území bývalé usedlosti Miranka. Firma se přestěhovala před 1. světovou válkou do Čelákovic.

### **Strojní truhlářství v Husinecké ul.**

Jeho majitelem byl Bohumil Nejdek

**Sírkárna** stávala kolem r. 1872 poblíž usedlosti Horní Sklenářka a posléze byla zastavěna novými domy.

### **Mechanická dílna T.Maubacha**

stávala na místě bývalé usedlosti „Na Rožmitálce“.

**Továrna na výrobu fermeže** patřila rodině Eichlerových dědiců.

### **Schillova továrna**

později na tomto místě byly zřízena žižkovská vozovna.

### **Červinka-rolety-Žižkov**

výroba rolet z vlnitého plechu od r.1898 v Bořivojově ul.

**Továrna na papírové zboží** v Přemyslově ul.

**Továrna na výrobu pér - firma Pařík** v Nákvasově ul.

### **Továrna na výrobu éterických olejů Schimmel & Comp.**

byla v čp. 219 od r.1893 do dvacátých let 20. stol. Od r.1930 zde sídlil **Závod Galvanotechnický V. Jandy**. Později továrnu koupil E. Schott.

**Továrna na výrobu čokolády** od r.1913, pod vedením Fr.Slabého

**Továrna na váhy** bratrů Herzových v čp. 104

**Strojní továrna Dítě a Ponz** v Poděbradově 81

Na Žižkově byla řada ještě dalších továren, např. na výrobu čpavku a amonných solí, na výrobu dehtové lepenky, kovového zboží, elektrotechnických potřeb, lihovin, výroba kotlů, rafinérie smoly a řada dalších menších provozoven.

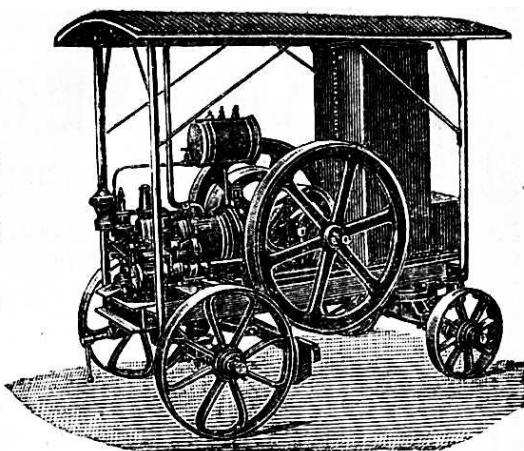
STROJNÍ  
TOVÁRNA  
firmy

**Ant. Dítě**  
&  
**Ant. Ponz**

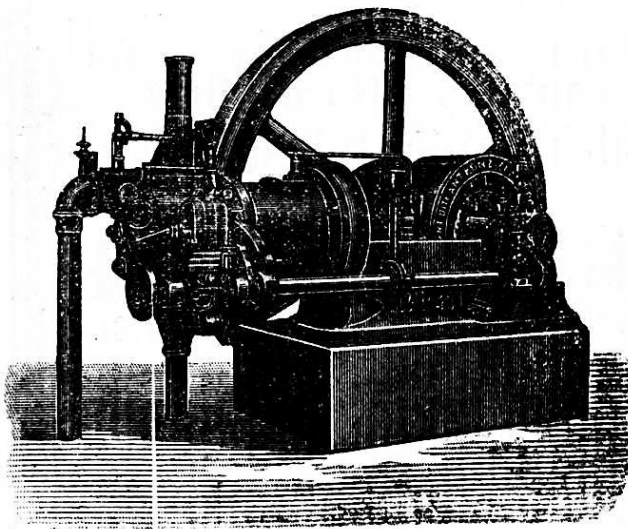
Praha-Žižkov,  
Poděbradovatr.  
čís. 51

vyrábí :

Benzinové mo-  
tory stabilní.



Lokomobily benzinové. Benzinové motory pro pohon dynam. s přesným regulátorem. Moderní transmise. Věškeré druhy lisů šroubových, frikčních a excentrických, s automatickým podáváním materialu i bez něho. Splynovače na benzin, lih i benzol se spotřebou benzinu 0'29 kg. za 1 hod. v 1 HP.



SPECIALITA: Zimotvorné stroje pro  
pp. uzenáče a řezníky.