

# Žižkovské listy

časopis Klubu přátel Žižkova



## *Kostel sv. Kříže*

*(stav cca 1915- vlevo přízemní farní budova)*

## Z historie časopisu.

*Petr Kallista*

### Z „jubilejního“ 30. čísla Žižkovských listů v roce 1998

*„Vážení přátelé! Posílám vám první Žižkovské listy — po delší odmlce, kdy se rozhodovalo být či nebýt, po stěhování do Sabinovy ul. č. 3 z vytopených místností ve Viklefově ulici...“*

Tak začíná 1.12.1998 text v úvodu Žižkovských listů. Na druhé straně je článek pana Dudy, který píše o založení Klubu přátel Žižkova v r. 1970, který do té doby fungoval při OKD Praha 3 jako vlastivědný kroužek. Dne 10.3.1970 byla svolána ustavující schůze, kde byl zvolen výbor a dáno jméno spolku Klub přátel Žižkova. Dostal záslužný úkol - zachytit vzpomínky žižkovských rodáků a pamětníků a zachytit život na starém Žižkově. Tomu má pomáhat i nový časopis Žižkovské listy. Časopis Klubu přátel Žižkova se vždy nejmenoval Žižkovské listy, ani neměl současnou podobu. Při založení KPŽ vycházel jako „Zpravodaj“ a byly to jen sepnuté listy A 4 z rozmnožovacího stroje. Nicméně tehdejší články nesporně svojí historickou hodnotu mají. Na počátku devadesátých let se Klub přátel Žižkova přejmenoval na Muzejní spolek, časopis dostal jiný formát i nové jméno Žižkovská republika. Cílem Muzejního spolku bylo vybudování žižkovského muzea, pro které chtěl spolek získat budovu Güttlingova statku. Nepodařilo se, budova i přes nedávnou rekonstrukci vzala za své v rámci přestavby Žižkova.



V roce 1993 zemřel profesor Švanda, jedna ze základních osobností spolku, těžce onemocněl prof. Sakař a ing. Marek Krejčí, tvůrce časopisu „Žižkovská republika“, mladý, nadaný a velmi dobře informovaný v záležitostech Žižkova, pro různé nepříjemnosti ze spolku odešel. Tak se Muzejní spolek rozpadl i s časopisem „Žižkovská republika“.

Po obnovení spolku, kdy mu byl vrácen původní název Klub přátel Žižkova, byl zvolen nový výbor a vytvořen nový spolkový časopis Žižkovské listy s původním formátem předešlého časopisu Žižkovská republika – A5. Původně měl 6 stran a byl tištěn jako „občasník“. Redakční radu tvořila Jiřina Polanecká a Denisa Halašová. Od roku 2000 se rada rozšířila o Ivanu Jenišťovou. V březnu 2004 se členkou redakční rady Žižkovských listů stala Stanislava Peričová, bývalá redaktorka Radničních novin, která však krátce na to těžce onemocněla a v květnu 2006 zemřela.

Někdy kolem roku 2000 byli zástupci spolku, paní Polanecká a pan Kallista, pozváni na Radnici na setkání s redakcí nově vznikajícího časopisu Žižkovské listy. Klub byl požádán o souhlas s používáním a registrací titulu Žižkovské listy pro nově vznikající časopis. Po zvážení skutečnosti, že klubové Žižkovské Listy jsou pouze klubovým zpravodajem (založeným v roce 1998) oba zástupci Klubu souhlasili s tím, že titul klubového zpravodaje ale zůstane zachovaný. S tím souhlasili i zástupci vznikajícího časopisu.

Vydávání časopisu vážně ohrozila smrt paní Polanecké v roce 2012. Redakční rada se rozpadla a teprve po roce došlo k pokusu vzkřísit Žižkovské Listy opět k životu, tentokrát bez jakýchkoliv zkušeností a odbornosti. Redakční radou časopisu se stal výbor spolku a postupně jsme se učili grafické postupy, navazovali kontakty v tiskárně a další a další potřebné věci. Časopis nyní vychází díky několika autorům textů, a to na šestnácti stránkách dvakrát až třikrát do roka. Je k dispozici zdarma všem členům spolku i dalším zájemcům, kteří se o časopis přihlásí.



## Svíť Luny nad Atriem

Miroslav Čvančara

Bydlím jen několik desítek metrů od žižkovské koncertní a výstavní síně. Mohu tudíž z okna svého bytu kdykoliv sledovat, jak na střechy objektů kulturního střediska dopadá zvěřený prach a drobné listí, časem i sníh, dešť nebo sluneční záře. Jednoho jarního pozdního večera či už nastávající noci, v *Atriu* zmlkly tóny a poslední posluchači vážné hudební produkce opustili sál. Když v interiéru pohaslo veškeré osvětlení, vyhlédl jsem do tmy. V tu chvíli zpoza mraků vykoukl strašidelný a bílý Měsíc. Svým studeným a slabým jasem dodal budovám nezvyklé kontury. A já jsem se zasní, popustil uzdu fantazii, a znovu pohlédl k severní straně *Atria*, a na další, tmou zahalené novodobé stavby.

Reminiscencí doby a jakousi neskutečnou imaginární vizí abstraktního *Stroje Času*, zaměnil jsem v duchu realitu okamžiku za pomyslný návrat o dvě či tři století nazpět! Tak v mé mysli zde již nestálo od základů zrestaurované *Atrium*, ale původní, měsíčním svitem lemované sakrální stavení *Povýšení svatého Kříže!* V bizarním polosnu už nevytvářela ani výstavní síň a přidružené reality, ale starobylá fara a poustevníckovo obydlí.....

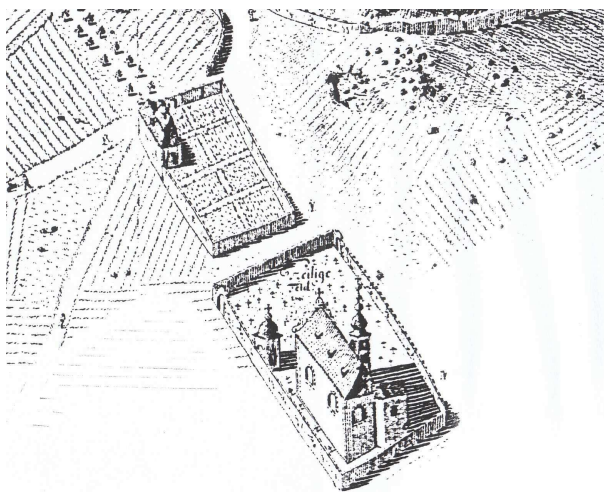
I když naznačené okolnosti jsou dnes mnoha lidem dostatečně známy, neuškodí připomenout si základní fakta.

Od druhé poloviny roku 1679 až do listopadu 1680, a pak znovu od jara 1713 až do března 1714, postihly naší zemi, a zejména Města pražská, katastrofální morové epidemie. A to vinou naprosto nedostatečných hygienických podmínek, neúnosných sociálních zařízení a především infikovaných blech parazitujících na myšovitých hlodavcích. Účinné léky neexistovaly a bezmocní lidé umírali po desítkách a stovkách. Městská direktoria proto již při prvním hromadném výskytu infekční choroby nařídila, odvážet infikované zesnulé daleko za hradby. Zatímco pro levobřežní osídlení vznikl masový, tzv. malostranský hřbitov v oblasti dnešního Smíchova, pro zemřelé z pravého břehu Vltavy byl vybrán prostor východně od městských hradeb a bran.

Na území pozdějšího Žižkova byly vytyčeny hranice tří provizorních morových hřbitovů. Židovský, s lazaretem pro

beznadějně nemocné v místech dnešní televizní vysílací věže a staroměstský katolický krchov u osady Olšan. Právě zde byl z rozhodnutí staroměstského magistrátu ze dne 16. srpna 1680 již v září položen základní kámen k výstavbě barokního kostelíka zasvěceného protimorovým patronům – sv. Rochovi, sv. Rosalii a sv. Šebestianovi. Církevní stánek oválného půdorysu, vytvořený pravděpodobně podle projektu architekta Jeana Baptisty Matheye, byl slavnostně dokončen 27. července 1682.

Pro morem skosené obyvatele Nového Města pražského byl vyměřen a postupně zdí obehnan prostor 110 x 45 metrů na pustém a mírně zvlněném návrší, nad lokalitou zvanou *Ve skytinách*. (Skytiny = starodávný název pro navršeniny drobného kamene u lomů). V době kulminace druhé etapy *černé smrti*, novoměstský primátor Jan František Krusius z Krausenberka získal souhlas arcibiskupské kanceláře, postavit na východní straně morového hřbitova církevní objekt. Pak již nic nebránilo tomu, aby v září 1717 byl položen základní kámen a za dohledu stavebního komisaře Františka Zámeckého zdi barokního jednolodního kostela *Povýšení svatého Kříže* poměrně rychle rostly. Začátkem listopadu 1720 byla 17,90 m dlouhá, 8,45 m široká a k hlavní římse 9, 25 m a k vrcholu štítu 13,25 m vysoká novostavba se čtyřmi velikými okny slavnostně vysvěcena.



Z měst pražských, z Koňského trhu (dnes Václavské náměstí), dále od *sv. Jindřicha* a kaple odsouzenců k smrti *sv. Dismase*, docházela ke *sv. Kříži* procesí. Protože účastníci zbožných pochodů se do interiéru často už nevešli, bylo rozhodnuto postavit u jižní hřbitovni zdi vedle větší brány pomocnou a jen 32 metrů západně od kostela vzdálenou kapli *Bolestné Panny Marie*. Nákladem dobrodinců-mecenášů, dnes bychom řekli sponzorů, vznikla v roce 1753 čtyřhranná, 5,34 m vysoká stavba s prejzovou střechou a s cibulovitou vížkou, o půdorysu 4,15 x 4,15 m. Sloužila nejen pro české a německé modlitby ale občas i k přechodnému uložení zesnulých. Její někdejší polohu bychom dnes mohli lokalizovat přibližně do míst vozovky ulice Čajkovského, a to mezi domy čp. 1904 / 11 a čp. 2422 / 12. A to byl právě důvod pozdějšího konce této kaple. Když město Žižkov vypracovalo projekt příští ulice Tomkovy, dnes Čajkovského, vedoucí napříč přes bývalý hřbitov, starý, zpustlý a již nepotřebný církevní objekt překážel. Ve druhé polovině roku 1892 musel zmizet beze stop z povrchu zemského. Stavební činnost na pozemku hřbitova neustala ani po dokončení vnitřní výzdoby kostela *sv. Kříže*. V těsné blízkosti stánku Páně bylo třeba postavit obydlí pro kněze. Proto vedle severní strany *sv. Kříže* začali zedníci v roce 1726 budovat základy budovy, aby se již v září 1729 mohl do nového objektu nastěhovat první kaplan Rudolf Mayer. Dostal navíc i roubenou studni a řadu nově vysazených ovocných stromů.

Duchovní pastýř na morovém hřbitově ovšem nepřebýval sám. Do kněžského ornátu jej oblékal, při pohřbech a mších asistoval, jakož i o úklid kostela, včetně odstraňování nečistot a sněhu z přístupových cest se staral pomocník – anachoreta - poustevník z řádu ivanitů nebo minoritů. Zpravidla nosil plnovous a jako oblek špičatou kapuci a hnědou hazuku přepásanou bílou šňůru s křížkem a růžencem. Mezi poustevníkovy další povinnosti patřilo pokorné odříkání se věcí světských, vybírání milodarů v pražských městech, a vyzvánění třikrát denně. Svůj příbytek měl hned vedle kaplanova domku v prosté, dřevěné, kuchyňkou vybavené a zvenčí hrubou maltou omítnuté, boudě. Svoji funkci mohl však plnit výhradně jen se svolením arcibiskupské konzistoře. Ta sem prvního poustevníka u *sv. Kříže* Antonína Vácu dosadila 2. prosince 1726. Tedy ještě

dříve než přišel první kaplan R. Mayer.

Duchovní pastýři, kněží – kaplani, následně administrátoři a poté faráři u *sv. Kříže*, (a bylo jich na dvě desítky), se v průběhu času měnili stejně jako i poustevníci. V letech 1726 až 1782 se zde vystřídalo celkem osm anachoretů. Někteří zemřeli nebo byli odvoláni, z nich třeba Prokop Oliva pro častou opilost, jiní sami odešli do jiných lokalit. Například minorita Jakub Vorel se v roce 1768 z vlastního rozhodnutí vydal pěšky až ke hrobu apoštola sv. Jakuba staršího v Santiagu de Compostela v severozápadním cípu Španělska. Nikdy se však nevrátil a tak se dodnes neví, zda do daleké Hispánie vůbec došel.

Předchůdci Jakuba Vorla museli přihlížet ještě řadě nenadálých tragédií. V letech 1742–1743, kdy v těsné blízkosti novoměstského hřbitova (či přímo uvnitř?) bylo do masových hrobů uloženo kolem šesti tisíc (!) předtím vyhladovělých a vymrzlých francouzských okupantů Prahy. Zemřelých jednak na bojová zranění, ale především na tyfus a dyzentérii (úplavici). Nebo dalších dva tisíce městských občanů, obětí influenzy – chřipkové epidemie v roce 1771.

Velmi dramatická událost nastala 6. května 1757. Armáda pruského krále porazila rakouské vojsko u Štěrbohol. Téhož podvečera Prusové dorazili k osadě Olšany a ke *sv. Kříži*. Ve vítězné euforii silně poškodili vnitřní vybavení kostela. Jejich řádění neunikly ani příbytky kaplana a poustevníka. Když se po odchodu nájezdníků z úkrytu vrátil zpět poustevník Jan Havelka, našel svoji úplně zdevastovanou komůrku, avšak, snad jen zázrakem netknuté zvony.

Dřevěná věž – zvonice s větším a menším zvonem zakončená křížem, tehdy ještě stávala zvenčí u severní zdi kostela, přibližně v úrovni presbytáře, čili za zdí u hlavního oltáře. Její poměrně přesnou podobu najdeme na perspektivním kresleném ortogonálním Plánu Prahy z roku 1769, zemského měřiče Josefa Daniela Hubera. Srdce zvonů se dostávala do pohybu řemeny a dlouhým až téměř k zemi sahajícím lanem. Při klekání za provaz tahali poustevníci třikrát denně, navíc pak při blížící se bouři. Vedle již zmíněných Antonína Vácy,

Jakuba Vorla, Prokopa Olivy a Jana Havelky, rovněž Pavel Pajer, Jan Polívka a Jan Hošat.

V tehdejším omezeném světě pověr, tmářství, bigotního mysticismu, blouznění, předsudků a pověstí o nadpřirozených bytostech, se všeobecně věřilo, že důrazné zvonění spolehlivě rozežene kumulaci zlověstných mračen, zmírní silný vítr, zabráni krupobití a zachrání tak úrodu. Co tito jednoduší lidé, na rozdíl třeba od jasnozřivého přírodovědce Prokopa Diviše, mohli vědět něco o meteorologii, atmosférické elektřině a vodivosti deštěm zmáčené šňůry? Nevědělo to ani šest lidí vyzvánějících za bouřky v červenci 1783 ve věži plzeňského chrámu *sv. Bartoloměje*, které zabil zásah blesku! Ještě horší neštěstí se stalo pouhý týden předtím. Ve věži klatovského kostela *sv. Vojtěcha* vyzváněl proti hromobití hrobník, společně s dvěma dívkami a třemi chlapci. Po mokřím provazu sjel blesk a přivodil výbuch zde uloženého střelného prachu! Nikdo nepřežil. Na základě těchto tragédií vydal osvícený císař Josef II. již v listopadu všeobecný zákaz zvonění proti oblakům a bouřkám. A tak s definitivní platností se také u *sv. Kříže* od 1. 5. 1784 už nikdy proti mračnům nezval hlas zvonů. Jenže zmlknutím zvonkoher věci zdaleka neskončily. Evoluce doby přinesla důležitější císařská rozhodnutí a změny. Od vydání tolerančního patentu a zrušení nevolnictví (1781) následovalo od ledna 1782 rušení nejen žebavých řádů, ale i četných klášterů, kostelů a kaplí, a v roce 1787 dokonce i dočasné anulování trestu smrti. A ještě předtím, dvorním dekretem císaře Josefa II. z ledna 1782, bylo poustevnictví v celých Čechách a tudíž i na novoměstském hřbitově u Olšan, definitivně zrušeno. Poslední zdejší anachoreta Antonín Novotný alias Josef Kupertín si pouze oholil plnovous, odložil hnědou kutnu s kapucí, převlékl se do světského obleku a stal se obyčejným kostelníkem!

Vývoj se ale nedal zastavit. Staré Město pražské, Nové Město pražské, Malá Strana a Hradčany, se v únoru 1784 sdružily do jednoho správního celku s ústředním magistrátem. Ten zanedlouho vydal zákaz pohřbívání vedle kostelů uvnitř městských hradeb a pro křesťanské zemřelé na území pravostranného břehu Vltavy určil hřbitov kolem kostela *sv. Rocha*. Malá Strana a Hradčany dostaly prostor na dnešním Smíchově.



V září 1787 došlo k přerozdělení nových pražských farních obvodů, a tak svatostánek *Povýšení sv. Kříže*, na již bývalém novoměstském hřbitově získal větší pravomoc, predikát kostel farní, a sama fara číslo objektu 12. Někdejší poustevna skončila demolicí, a naopak původní kaplanka se rozšířila o dalších dodatečně přistavených sedm větších a sedm menších komůrek.

Tím že hřbitov u kostela *sv. Rocha* se od července 1787 stal pravidelným a společným *svatým polem* pro Nové Město a Staré Město, krchov novoměstský u *sv. Kříže*, těsně sousedící se hřbitovem židovským, přestal být nadále užíván. Nedlouho po napoleonských válkách a po pražské epidemii cholery, si zdejší farář postěžoval, že rostliny a stromy kolem fary chřadnou, protože pod jejich kořeny jsou vrstvy nehašeného vápna a lidských skeletů.

Průběhem času zmizelo hodně náhrobků. Po roce 1840 byl povrch již nepoužívaného hřbitova postupně ponechán osudu, zplanýrován a v prvním desetiletí 20. století rozpůlen a rozkopán vznikající Tomkovou ulicí (Čajkovského). Desítky tehdy nalezených koster byly odvezeny do hromadného hrobu na Olšanech. Později zde byly postaveny domy čp.1904/11 a čp.1423/13.

Stejně jako zchátralo novoměstské pohřebiště, zub času v kombinaci se silnými dešti a třesnutími mrazy nahlodal stabilitu venkovní dřevěné vížky – zvonice natolik, že musela být zbourána. O tom kam se poděly zvony, jsem v zápisech nenašel zmínku. V důsledku pozvolné sešlosti stavebního stavu svatostánku *Povýšení Svatého Kříže* a klesajícího zájmu veřejnosti, ztratila význam i jeho dosavadní dominantní funkce. Proto guberniální dekret z 10. října 1839 stanovil, že kostel bude do konce roku 1842 zrušen, odsvěcen a uzavřen a farní modlitebna se nadále stane kaple *sv. Rocha*. Stalo se. Po demontáži sedmi oltářů, kazatelny, dvou lustrů z roku 1815, zповědnice a devatenácti lavic, část dalšího mobiliáře, včetně soch, obrazu *Svatého Kříže*, bohoslužebného náčiní a mešních ornátů, byla přestěhována ke *sv. Rochu*.

Tak se z kdysi významného kostela na novoměstském hřbitově stalo od sedmdesátých let 19. století, a to na celá příští desetiletí, obyčejné skladiště. Například i starého nábytku.

Ještě v první polovině padesátých let 20. století, se – alespoň podle svědectví mého otce Františka – z interiéru ozývaly údery kladiva a sochařského dláta Mistra Kalvody. Domnívám se, že šlo pravděpodobně o akademického sochaře Antonína Kalvodu (1907 – 1974).

Již v mých dětských a jinošských letech se dosud nezastavěná plocha bývalého morového hřbitova stávala oblíbenou destinací dětí ze širokého okolí. Hurónský křik mladíků si však občas vyžádal napomenutí od příslušníků křesťanské tělovýchovné organizace *Orel*, kteří měli dřevěnou klubovnu, či přesněji *orlovnu*, při jižní straně kostela. Odtud také pocházelo neoficiální dětské pojmenování celé této lokality – *v Orle*.

Na severní straně kostela bydleli v komplexu budov bývalé staré fary čp. 12 až do konce padesátých let běžní nájemníci. Pamatuji si rodinu p. Maštálíře, pracovníka pohřební služby ale zároveň i amatérského malíře, autora například obrazu oleje *Obec Mrtník u Komárova na Hořovicku (1941)*. Dále vzpomínám na rodiny Leignerových a Ulrychových, avšak především na profesora hudby, varhaníka zlíčovského kůru a chovatele koček, Aloise Nejedlého. Víím, že obyvatelé fary poukazovali na vlhkost základů obydli a také na to, že mají k dispozici jen kontaminovanou železnou pumpu s varovnou tabulkou: *Voda není pitná! Použitelná pouze po převaření!*

Se všemi tamními nájemníky vycházel můj otec František velmi dobře. A to zejména proto, že mu na místě bývalé konírny u severní hřbitovní zdi, dovolili postavit si dřevěnou garáž pro firemní dodávkový automobil *Praga-Normand* pro rozvoz filmových kopií. A ještě si vzpomínám na jeden, nikoliv bezvýznamný, detail! Když v podzimu 1970 dokončovali stavbu zdejšího kostela, na připomínku že byl vybudován přímo na morovém pohřebišti, zasadili na vrchol štítu ve výši přes 13 metrů, těžký kamenný kvádr s reliéfem lidské lebky a do něho vsazeným železným křížem. Ještě v září 1959 jsem jej stačil vyfotografovat. Čtyřboký hranol s typickými symboly křesťanství a Smrti však neodolal náporům silných větrů. Za jedné bouřlivé noci v listopadu 1973, po 250 letech existence, se zřítíl před hlavní vrata!

Dříve či později musela Praha 3 řešit otázku co udělat s jednou z mála a téměř již zkáze podléhající historickou památkou? V počátcích našeho Klubu přátel Žižkova jsem navrhl zřídit v interiéru sv. *Kříže* jakési místní separátní muzeum. Bez ohlasu! Ale ještě předtím se přece jenom něco začalo dít. V polovině padesátých let 20. století, po předchozích exhumacích desítek a snad i stovek lidských koster, vyrostly v areálu tři nájemní domy. Čp.2421/15, 2422/12 a 2423/14. Následně pak začal z iniciativy pracovníků místního Obvodního národního výboru vznikat projekt rekonstrukce zdevastovaného, tehdy už i povaleči, příživníky, narkomany a alkoholiky zčásti okupovaného kostela.

Poslední obyvatel varhaník Alois Nejedlý mezitím opustil starou faru, a ta v dubnu 1965 podlehla demolici. Při nákladných a od základů probíhajících adaptacích v letech 1976 – 1983, kostel dostal nový krov, střechu a vrata, elektroinstalaci, systém vytápění a proti minulosti nevídané vnitřní vybavení včetně nových varhan. Na ploše někdejší fary vyrostla novodobá vstupní a výstavní křídla u vstupu se sochou *Dívky* a kašničkou *Mušlí*. Skutečně reprezentační, kulturní, koncertní a výstavní centrum *Atrium*, bylo 2. dubna 1984 slavnostně předáno veřejnosti.

Tento článek jsem začal psát v májový pozdní večer, když zpoza mraků vykoul strašidelný a bílý měsíc a svitem vykouzil návrat o několik století zpět. Pero jsem odložil v reálném ranním čase, když zlatavé sluneční paprsky od východu ozářily střechu *Atria*, ozval se hrdliččin hlas a okolní život naší městské části začal svůj pravidelný každodenní běh.



## **Morová epidemie 1680.**

*Jan Schütz, KPŽ.*

Mor, lidově zvaný černá smrt, vyvolává bakterie *Yersinia pestis*, která se na člověka přenáší především z hlodavců prostřednictvím blech. Onemocnění je doprovázeno vždy vysokými teplotami a mívá rychlý průběh. Postiženy bývají buď lymfatické mízní uzliny krční, tříselné anebo plíce. Lymfatické uzliny jsou zvětšené a zhnisané. Při plicní formě se jedná o těžký zápal plic s dušením nemocného a následkem nedostatku kyslíku má kůže modré, cyanotické zbarvení. Odtud výraz černá smrt.

Nákaza pochází ze střední Asie, a její počátek se datuje přibližně do let 1205 až 1233. Do tehdy známého světa se rozšířil obchodními cestami a válečnými výboji. V Evropě a v Čechách je prvně doložen v letech 1357 až 1363. Tehdy se začal šířit z nevelkého ohniska v Hesensku. V těchto letech proběhla také první pandemie, která měla na svědomí 25 milionů obyvatel, tedy asi 1/3 Evropy. V následujících letech se morové epidemie vracely do Evropy zhruba po dvaceti letech, nikdy však už nezasáhly Evropu celou a neměly katastrofální následky.

Mor se šířil zejména ve městech a v místech s větší koncentrací lidí. Proto byl především v oblastech s nákazou omezen pohyb obyvatelstva. Začalo se také více dbát na osobní a komunální hygienu. Jako léků se používalo orientální koření a především alkoholických výluhů z různých bylin (aloe, myrta, zeměžluč, pelyněk a dalších). Jako účinné se považovalo každodenní užívání těchto výluhů. Pouštělo se žilou a používaly se další postupy podle tehdejší lékařské praxe. Boj proti moru byl veden také v duchovní sféře. Šlo především o usmíření s Bohem, což v konečném důsledku vedlo k postupnému zvýšení vlivu církve a vzniku různých náboženských sekt.

V letech 1580 do roku 1598 bylo v Praze šest epidemií. V roce 1582 v Praze si údajně morová epidemie vyžádala na 30 tisíc obětí. Následně i v 17. století zažila Praha několik morových epidemií.

Při epidemii v letech 1679 až 1680 byly založeny Olšanské hřbitovy. Byli sem pochováváni zemřelí ze Starého Města pražského. Pro zemřelé z Židovského Města byl zakoupen pozemek nedaleko odtud, kde byl pro nemocné postaven i špitál s čp.13. Špitál s nejstarší částí Židovského hřbitova se nachází v ulici Fibichova a je součástí dnešních Mahlerových sadů. Novoměstský hřbitov, určený pro občany z Nového Města pražského, byl založen nedaleko odtud téměř ve stejné době jako hřbitov Židovský.

Morová epidemie v letech 1679 až 1680 se do Čech rozšířila z Prahy v souvislosti s přestěhováním vídeňského císařského dvora na Pražský hrad. Na konci září a počátkem října 1679 se objevili první nakažení. Uvádí se, že v těchto měsících zemřelo 225 obyvatel Starého Města, 220 obyvatel Nového Města, 8 obyvatel z Malé Strany a 155 obyvatel z Židovského Města. Do špitálů bylo přivezeno na Starém Městě 12 nemocných, na Novém Městě také 12 nemocných a z Malé Strany 8 nakažených.

Přesto žily pražské obce v relativním klidu a ani první měsíce roku 1680 nesignalizovaly nebezpečí, které městu hrozilo. Ovšem v horkých letních měsících už nic nemohlo zabránit šíření nákazy, která byla pro obyvatele katastrofální. V období od dubna do srpna roku 1680 zemřelo na Starém Městě 3.637 lidí, na Novém Městě 4.996, na Malé Straně 698 a v uzavřeném Židovském Městě 2.616 obyvatel. Převážná většina zemřelých byla pohřbena na hřbitovech shora uvedených, tedy v oblasti obce Olšany. Zemřelí obyvatelé z Malé Strany a Hradčan byli pohřbíváni na Malostranském hřbitově na dnešním Smíchově.



## Navštívili jsme školu na Havlíčkově náměstí.

*Petr Kallista KPŽ, foto J. Novák, arch. M. Čvančara*

Mnozí si jistě všimli, že škola na Havlíčkově náměstí čp. 300 „osiřela“. Již před dvěma lety jí žáci i učitelé opustili, když Fakultní základní škola Havlíčkově náměstí byla přemístěna do opravené školní budovy v Cimburkově ulici. Tu žáci základní školy opustili již před více než deseti lety. Následně v ní sídlila soukromá hospodářská škola a také i Městská policie. Budova školy na Havlíčkově náměstí (původně náměstí Basilejském) byla postavena v roce 1885 a měla dvě poschodí.



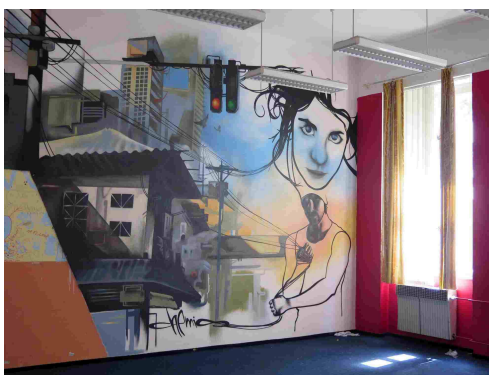
Třetí poschodí bylo dostavěno v roce 1895 vzhledem k tehdejší nedostatečné kapacitě žižkovských škol. Nicméně ani tím se stavba školy neukončila. V devadesátých letech dvacátého století se uskutečnila ještě třetí stavební úprava - půdní vestavba pro další vyučovací prostory včetně praktických tříd.

Škola na Havlíčkově náměstí byla zařazena do programu pedagogické fakulty se zaměřením zejména na romskou populaci. Škola s těmito dětmi dokázala úžasně pracovat a díky svým pedagogům a zejména ředitelce školy Ing. Meisnerové, získala ohlas nejen na úrovni MŠMT, na pedagogické fakultě, ale především u školních dětí a jejich rodičů. Díky, že byl na jiné adrese, působí dál.

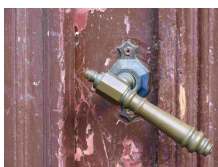
Důvodem pro zrušení školní docházky do této budovy je dlouhodobě klesající počet žáků a skutečnost, že pro Městskou část a Úřad městské části Praha 3 je nutné buď postavit novou budovu nebo sloučením a rekonstrukcí budov v těsné blízkosti radnice zřídit pro provoz městské části dostatečné kapacitní a moderní prostory.

Žižkovská radnice čp. 700 byla uvedena do provozu na konci roku 1890. V roce 1906 ale Město Žižkov přikoupilo sousední dům čp. 390 pro přístavbu radnice. Podobně byly ve dvacátém století přikoupeny i další sousedící, v té době již prázdné, pavlačové domy čp. 405 a 389. V současné chvíli je již rekonstruován i další sousedící rohový dům Lipanská - Seifertova, čp. 429.

Spojením a rekonstrukcí objektů v Lipanské ulici, Havlíčkově náměstí i v části ulice Chlumovy vzniknou nové, moderní a kapacitně dostačující prostory pro kanceláře Městské části a Úřadu městské části Praha 3.



Při procházení opuštěných chodeb, schodišť a učeben padá na návštěvníka tichá vzpomínka na školní léta. I z toho málo, co po škole a jejím životě zůstalo, je patrné, proč žáci i pedagogové tuto, byť starou, školu měli rádi – z maleb, obrázků a zbytků výzdoby stále dýchá její bývalá atmosféra.



Kolikých dětských rukou  
asi stisklo tuto kliku?

# Mezičas

